



پژوهشگاه فرهنگ، هنر و ارتباطات
وزارت فرهنگ و ارشاد اسلامی

گزارش نظرسنجی تلفنی از مردم تهران درباره سریال فاصله‌ها



۱۵

مرکز افکار سنجی و رصد فرهنگی



گزارش نظرسنجی تلفنی پیرامون دیدگاه مردم شهر تهران
در خصوص سریال شبانه فاصله‌ها

گزارش نظر سنجی تلفنی پیرامون دیدگاه مردم شهر تهران در خصوص سریال شبانه فاصله‌ها

مرکز افکار سنجی و رصد فرهنگی

مرداد ۱۳۸۹



پژوهشگاه فرهنگ، هنر و ارتباطات
فدراسیون فرهنگ و ارتباطات اسلامی



پژوهشگاه فرهنگ، هنر و ارتباطات
فازدست فرهنگ دارمؤاسلامی

گزارش نظرسنجی تلفنی پیرامون دیدگاه مردم شهر تهران
«در خصوص سریال شبانه فاصله‌ها»

ناشر: پژوهشگاه فرهنگ، هنر و ارتباطات

مجری طرح: مرکز افکارسنجی و رصد فرهنگی

شمارگان: ۲۰۰ نسخه ویژه مخاطبان خاص - شهریور ۱۳۸۹

قیمت: ۱۵۰۰۰ ریال

همه حقوق این اثر برای پژوهشگاه فرهنگ، هنر و ارتباطات محفوظ است.

در صورت تخلف پیگرد قانونی دارد.

نشانی: تهران، پایین‌تر از میدان ولیعصر(عج)، خیابان دمشق، شماره ۹، پژوهشگاه فرهنگ، هنر و ارتباطات

صندوق پستی ۶۴۷۴ - ۱۴۱۵۵ تلفن ۸۸۹۱۹۱۷۷ دورنگار ۸۸۹۳۰۷۶ Email: Nashr@ricac.ac.ir

فهرست مطالب

سخن ناشر	۱۱
چکیده	۱۳
مقدمه	۱۷

فصل اول: یافته‌های پژوهش

تعداد دفعات مشاهده سریال فاصله‌ها در هفته از سوی پاسخگویان	۲۳
دلایل پاسخگویان در خصوص ندیدن سریال فاصله‌ها	۲۵
دلایل پاسخگویان در خصوص تماشای سریال فاصله‌ها	۲۷
میزان نزدیک بودن داستان سریال فاصله‌ها به واقعیت	۲۸
احساس پاسخگویان در هنگام دیدن سریال فاصله‌ها	۲۹
بدآموزی سریال فاصله‌ها برای کودکان و نوجوانان از نگاه پاسخگویان	۳۱
نظر پاسخگویان در خصوص تأثیر سریال فاصله‌ها در ترویج ارتباط غیرشرعی و غیرقانونی دختران و پسران	۳۲

- نظر پاسخگویان در خصوص میزان واقعی و باورپذیر نشان دادن ویژگی‌ها و روابط خانوادگی افراد مذهبی در سریال فاصله‌ها ۳۴
- میزان موافقت پاسخگویان با فرهاد در خصوص تعلق اعتقادات زمان جنگ به همان دوران و ناسازگار بودن آن با زمان فعلی جامعه ۳۵
- نظر پاسخگویان در خصوص کسب تجربه برای استفاده در زندگی فردی با تماشای سریال فاصله‌ها ۳۷
- نظر پاسخگویان در خصوص روابط عاطفی بین شخصیت‌های سریال فاصله‌ها ۳۸
- شخصیت مورد علاقه پاسخگویان در سریال فاصله‌ها ۳۹
- شخصیت بد سریال فاصله‌ها از نگاه پاسخگویان ۴۲
- ارزیابی پاسخگویان از سریال فاصله‌ها ۴۴
- نظر پاسخگویان در خصوص توان رقابت سریال‌های صدا و سیما در تابستان، با سریال‌های شبکه‌های ماهواره‌ای ۴۵
- نظر پاسخگویان در خصوص تأثیر موسیقی پایان سریال در جذاب شدن سریال ۴۶
- متوسط تماشای تلویزیون در هر روز از سوی پاسخگویان ۴۸
- متوسط تماشای ماهواره در هر روز از سوی پاسخگویان ۴۹

فصل دوم: سیمای پاسخگویان

- جنس ۵۳
- سن ۵۴
- وضعیت تأهل ۵۵
- تحصیلات ۵۷
- فعالیت ۵۸
- اصالت خانوادگی ۶۰

۶۴ محل تولد
۶۸ مدت زمان سکونت در تهران
۶۹ منطقه سکونت پاسخگو
۷۱ درآمد پاسخگویان

فصل سوم: تحلیل یافته‌های پژوهشی

۷۵ بررسی رابطه تحصیلات پاسخگویان با میزان تماشای سریال فاصله‌ها
۷۷ بررسی رابطه درآمد پاسخگویان با میزان تماشای سریال فاصله‌ها
۷۸ بررسی رابطه جنسیت پاسخگویان با میزان تماشای سریال فاصله‌ها
 بررسی رابطه تحصیلات پاسخگویان با نظرشان در مورد میزان واقعی بودن سریال فاصله‌ها
۷۹ بررسی رابطه سن پاسخگویان با نظرشان در مورد میزان واقعی بودن داستان سریال فاصله‌ها
۸۰ بررسی رابطه درآمد پاسخگویان با نظرشان در مورد میزان واقعی بودن داستان سریال فاصله‌ها
۸۱ بررسی رابطه جنسیت پاسخگویان با نظرشان در مورد میزان واقعی بودن داستان سریال فاصله‌ها
۸۲ بررسی رابطه تحصیلات پاسخگویان با میزان بدآموزی سریال فاصله‌ها برای کودکان و نوجوانان
۸۲ بررسی رابطه سن پاسخگویان با نظر آنان در مورد میزان بدآموزی سریال فاصله‌ها برای کودکان و نوجوانان
۸۴ بررسی رابطه جنسیت پاسخگویان با میزان بدآموزی سریال فاصله‌ها برای کودکان و نوجوانان
۸۶ بررسی رابطه تحصیلات پاسخگویان با نظر آنان در خصوص تأثیر سریال فاصله‌ها در ترویج ارتباط غیرشرعی و غیرقانونی

- ۸۷ بررسی رابطه سن پاسخگویان با نظر آنان در مورد تأثیر سریال فاصله‌ها در ترویج ارتباط غیرشرعی و غیرقانونی
- ۸۸ بررسی رابطه درآمد پاسخگویان با نظر آنان در مورد تأثیر سریال فاصله‌ها در ترویج ارتباط غیرشرعی و غیرقانونی
- ۸۹ بررسی رابطه وضعیت تأهل پاسخگویان با نظر آنان در مورد تأثیر سریال فاصله‌ها در ترویج ارتباط غیرشرعی و غیرقانونی
- ۸۹ بررسی رابطه تحصیلات پاسخگویان با نظر آنان در این باره که سریال فاصله‌ها ویژگی‌ها و روابط خانوادگی افراد مذهبی را به صورت واقعی و باورپذیر نشان داده است
- ۹۱ بررسی رابطه سن پاسخگویان با نظر آنان در این باره که سریال فاصله‌ها ویژگی‌ها و روابط خانوادگی افراد مذهبی را به صورت واقعی و باورپذیر نشان داده است
- ۹۲ بررسی رابطه سن پاسخگویان با کسب تجربیات مورد استفاده در زندگی فردی با تماشای سریال فاصله‌ها
- ۹۳ بررسی رابطه جنسیت پاسخگویان با کسب تجربیات مورد استفاده در زندگی فردی با تماشای سریال فاصله‌ها
- ۹۴ بررسی رابطه تحصیلات پاسخگویان با میزان رضایت از سریال فاصله‌ها
- ۹۵ بررسی رابطه سن پاسخگویان با میزان رضایت از سریال فاصله‌ها
- ۹۶ بررسی رابطه درآمد پاسخگویان با میزان رضایت از سریال فاصله‌ها
- ۹۷ بررسی رابطه جنسیت پاسخگویان با میزان رضایت از سریال فاصله‌ها
- ۹۹ بررسی رابطه سن پاسخگویان با نظر آنان درباره رقابت برنامه‌های پخش شده صدا و سیما در تابستان با سریال‌های شبکه‌های ماهواره‌ای
- ۱۰۰ بررسی رابطه سن پاسخگویان با نظر آنان درباره رقابت برنامه‌های پخش شده صدا و سیما در تابستان با سریال‌های شبکه‌های ماهواره‌ای

- ۱۰۱ بررسی رابطه تحصیلات پاسخگویان با متوسط تماشای ماهواره در هر روز
- ۱۰۲ بررسی رابطه سن پاسخگویان با متوسط تماشای ماهواره در هر روز
- ۱۰۳ بررسی رابطه درآمد پاسخگویان با متوسط تماشای ماهواره در هر روز
- ۱۰۴ بررسی رابطه جنسیت پاسخگویان با متوسط تماشای ماهواره در هر روز
- بررسی رابطه میان ساعت‌های تماشای تلویزیون با ساعت‌های تماشای ماهواره میان پاسخگویان
- ۱۰۶

سخن ناشر

«مرکز افکارسنجی و رصد فرهنگی» با هدف پاسخ‌گویی به نیازی مبرم و پاسخ‌نگفته در «پژوهشگاه فرهنگ، هنر و ارتباطات»، وزارت فرهنگ و ارشاد اسلامی و از منظری بالاتر کلیت بدنه دولت، به مثابه حلقه تکمیلی فعالیت‌های پژوهشگرانه‌های پژوهشگاه، طراحی شده و شروع به فعالیت کرده است. این مرکز با اتکا به روش‌ها و مطالعات پیمایشی و در مرتبه بعد شیوه‌های تحلیل محتوای کیفی یا کمی، رویکرد مسئله محور پژوهشگاه را در مسئله / سوژه‌یابی تحقق می‌بخشد. همچنین مسائل و موضوع‌های اولویت‌دار، تنگناها و مشکلات حوزه وظایف و تکالیف وزارت فرهنگ و ارشاد اسلامی را شناسایی می‌کند و در اختیار پژوهشگرانه و وزارت متبوع برای بررسی بیشتر، برنامه‌ریزی و ارائه راهبردها و راهکارهای لازم و بایسته قرار می‌دهد. افزون بر این با عنایت به توانایی‌ها و ظرفیت‌هایی که به تدریج در مرکز فراهم آمده، اجرای پیمایش‌هایی با هدف تعیین و تبیین افکار عمومی و رویکرد آن در حوزه‌های مختلف، در دستور کار قرار گرفته است.

۱۲ گزارش نظرسنجی درخصوص سریال شبانه فاصله‌ها

بدین ترتیب «مرکز افکارسنجی و رصد فرهنگی»، به مثابه یکی از زیرمجموعه‌های پژوهشگاه فرهنگ، هنر و ارتباطات، با هدف سوژهبندی و ارائه تصویر قابل اتکا و اعتماد از حوزه‌های هنری، فرهنگی و در مرتبه بعد اجتماعی و سیاسی، می‌تواند زمینه‌ساز بخشی از مطالعات سایر پژوهشکده‌ها و معاونت‌های مختلف وزارتخانه باشد.

مجموعه حاضر گزارش نظرسنجی تلفنی پیرامون دیدگاه مردم شهر تهران «درخصوص سریال شبانه فاصله‌ها» است که در مردادماه سال ۱۳۸۹ توسط مرکز افکارسنجی و رصد فرهنگی پژوهشگاه انجام شده است.

چکیده

در نظرسنجی حاضر ابعاد مختلف سریال فاصله‌ها از نگاه بینندگان بررسی شد. نمونه این طرح شامل شهروندان تهرانی است که از بین تلفن‌های خانواده‌های تهرانی به صورت تصادفی و متناسب با جمعیت هر منطقه (با استفاده از روش نمونه‌گیری سهمیه‌ای) انتخاب شده است. پس از انتخاب نمونه‌ها با استفاده از روش مصاحبه تلفنی نظر یک نفر از افراد خانواده تعیین شده به صورت تصادفی پرسیده شد. حجم نمونه نیز با استفاده از فرمول کوکران محاسبه شد که ۹۲۲ نفر حجم جامعه نمونه را تشکیل می‌دهد. برای استخراج داده‌های گزارش از نرم افزار spss و برای تحلیل داده‌ها از آماره χ^2 سطح معناداری (sig) و ضریب همبستگی پیرسون استفاده شده است.

از جمله نتایج حاصل از این نظرسنجی به این شرح است:

- ۷۹ درصد پاسخگویان سریال فاصله‌ها را تماشا کرده‌اند که از این میان ۳۸/۳ درصد عنوان کرده‌اند هر شب این سریال را دیده‌اند.

- بیشترین دلیل عنوان شده از سوی پاسخگویان در مورد تماشای سریال فاصله‌ها آموزنده بودن سریال بوده است (۲۷/۱ درصد) و پس از آن نیز جذابیت داستان سریال (۲۵/۹ درصد) و سرگرمی و پرکردن وقت (۱۷/۷ درصد) بیشترین درصد فراوانی را داشته است.

- ۷۵/۲ درصد پاسخگویان مطرح کرده‌اند داستان سریال فاصله‌ها تا حد زیادی به واقعیت نزدیک بوده است و در مقابل ۲۱/۹ درصد نزدیک بودن داستان سریال را به واقعیت در حد کم ارزیابی کرده‌اند.

- ۲۵/۸ درصد پاسخگویان بیان داشته‌اند هنگام دیدن سریال فاصله‌ها ناراحت و عصبی می‌شوند و ۲۰/۵ درصد گفته‌اند خوشحال می‌شوند تلویزیون واقعیت‌های اجتماعی جامعه را نشان می‌دهد.

- ۳۴/۶ درصد پاسخگویان عنوان کرده‌اند که این سریال اصلاً برای کودکان و نوجوانان بدآموزی نداشته است، ۳۵/۴ درصد بدآموزی سریال را برای کودکان و نوجوانان در حد کم و ۲۷/۱ درصد در حد زیاد عنوان کرده‌اند.

- ۳۵/۷ درصد پاسخگویان عنوان کرده‌اند این سریال با نشان دادن ارتباط دختر و پسر، ارتباط غیرشرعی و غیرقانونی را اصلاً ترویج نمی‌کند، ۲۷/۸ درصد پاسخگویان در حد کم و ۳۱/۱ درصد در حد زیاد این سریال را در ترویج نوعی ارتباط غیرشرعی و غیرقانونی میان دختران و پسران مؤثر دانسته‌اند.

- ۴۴/۱ درصد پاسخگویان عنوان کرده‌اند، با دیدن سریال فاصله‌ها تجربیاتی که در زندگی خودشان می‌توانند استفاده کنند، در حد زیاد کسب کرده‌اند و در مقابل ۳۴/۵ درصد کسب تجربیات را در حد کم مطرح کرده‌اند.

- ۴۹/۹ درصد پاسخگویان مطرح کرده‌اند در سریال فاصله‌ها ویژگی‌ها و روابط خانوادگی افراد مذهبی در حد زیاد به صورت واقعی و باورپذیر نشان داده شده است و در مقابل ۳۶/۱ درصد در حد کم این مسئله را ارزیابی کرده‌اند.
- ۲۶/۹ درصد پاسخگویان از شخصیت محسن در سریال فاصله‌ها خوششان آمده است و ۲۵/۶ درصد از شخصیت بیتا بدشان آمده است.
- در مجموع ارزیابی ۸۹/۵ درصد پاسخگویان از سریال فاصله‌ها متوسط رو به بالا بوده است.
- به نظر ۴۱/۹ درصد پاسخگویان سریال‌های پخش شده از صدا و سیما در تابستان با سریال‌های شبکه‌های ماهواره‌ای در حد زیاد توان رقابت داشته است و در مقابل ۲۴/۶ درصد در حد کم به این موضوع اشاره داشته‌اند.
- ۸۳/۸ درصد پاسخگویان عنوان کرده‌اند موسیقی پایان سریال در جذاب شدن سریال تأثیر دارد.
- ۲۱/۷ درصد پاسخگویان عنوان کرده‌اند که در هر روز به طور متوسط ۳ - ۲ ساعت تلویزیون می‌بینند و ۱۵/۵ درصد پاسخگویان نیز مطرح کرده‌اند که در هر روز به طور متوسط کمتر از ۱ ساعت ماهواره تماشا می‌کنند.
- تحلیل آماری نشان می‌دهد افرادی که درآمد کمتری داشته‌اند بیش از سایر گروه‌ها بیننده این سریال بوده‌اند.
- تحلیل آماری نشان می‌دهد زنان بیشتر از مردان سریال فاصله‌ها را تماشا کرده‌اند.
- تحلیل آماری نشان می‌دهد زنان بیش از مردان داستان سریال فاصله‌ها را به واقعیت نزدیک می‌دانند.
- تحلیل آماری نشان می‌دهد مردان بیشتر از زنان سریال فاصله‌ها را برای کودکان و نوجوانان بدآموز می‌دانند.

- تحلیل آماری نشان می‌دهد پاسخگویانی که تحصیلات کمتری داشته‌اند بیشتر از افراد تحصیلکرده سریال فاصله‌ها را برای کودکان و نوجوانان بدآموز می‌دانند.

- تحلیل آماری نشان می‌دهد پاسخگویانی که تحصیلات و درآمد کمتری دارند بیشتر از سایر افراد مطرح کرده‌اند سریال فاصله‌ها با نشان دادن ارتباط دختر و پسر نوعی ارتباط غیرشرعی و غیرقانونی را ترویج می‌کند.

- تحلیل آماری نشان می‌دهد پاسخگویانی که تحصیلات کمتری دارند بیش از سایر افراد عنوان کرده‌اند که سریال فاصله‌ها ویژگی‌ها و روابط خانوادگی افراد مذهبی را به صورت واقعی و باورپذیر نشان داده است.

- تحلیل آماری نشان می‌دهد پاسخگویانی که در سنین کمتری هستند بیشتر از سایر افراد عنوان کرده‌اند که با تماشای سریال فاصله‌ها، تجربیاتی را به دست آورده‌اند که در زندگی خودشان می‌توانند استفاده کنند.

- تحلیل آماری نشان می‌دهد افرادی که تحصیلات کمتری داشته‌اند از سریال فاصله‌ها بیشتر راضی بوده‌اند.

- تحلیل آماری نشان می‌دهد زنان بیشتر از مردان از سریال فاصله‌ها راضی بوده‌اند.

- تحلیل آماری نشان می‌دهد پاسخگویانی که درآمدهای کمتری دارند در مقایسه با سایر افراد، کمتر ماهواره تماشا می‌کنند.

مقدمه

امروزه وسایل ارتباط جمعی بر وجوه مختلف زندگی بشر تأثیر غیرقابل انکار دارد. ظهور و بروز رسانه در عصر حاضر و فراگیری و گستره وسیع آن در جوامع، موجب توجه ویژه صاحب نظران، دولتمردان و سیاستمداران گردیده به گونه‌ای که صاحب نظران معتقدند امروز رسانه نقش اصلی را در الگوسازی و تغییر نگرش جامعه ایفا می‌کند. امروز وسایل ارتباط جمعی همچون یک نهاد اجتماعی عمل می‌کنند و به کار توسعه قوانین و هنجارهایی می‌پردازند که آنها را به جامعه و دیگر نهادهای اجتماعی پیوند می‌زند. این وسایل به صورت منبعی از تعاریف و تصاویر واقعیت‌های اجتماعی برای افراد و گروه‌های اجتماعی درآمده‌اند که ارزشها و داده‌های هنجاری آنها را تحت تأثیر قرار داده و خود هنجارساز شده‌اند. می‌توان عنوان کرد این وسایل ابزار قدرت برای کنترل و مدیریت جامعه به شمار می‌آیند و عامل اصلی تأثیرگذار در حرکت‌ها و تغییرات اجتماعی هستند (باهنر، ۱۳۷۸: ۲).

«گیدنز» می‌نویسد: «نمی‌توان تردید کرد که رسانه‌های جمعی نگرش‌ها و پیش‌های

مردم را عمیقاً تحت تأثیر قرار می‌دهند آنها انواع گوناگون اطلاعات را که افراد به گونه‌ای دیگر کسب نخواهند کرد انتقال می‌دهند» (گیدنز، ۱۳۷۳: ۲۶۴).

«مندراس» می‌گوید: امروزه وسایل ارتباط جمعی و از جمله تلویزیون نقوش و تصاویر قالبی را به مردم می‌دهد که ممکن است به صورت هنجارها و موازین کلی درآید و افرادی که کاملاً در انبوه جامعه گم شده‌اند با پیروی از آنها راه و روش زندگی خود را برمی‌گزینند (محسنیان راد، ۱۳۷۵: ۴۴).

جامعه‌شناسان بر قدرت بیشتر رسانه تلویزیون در مقابل سایر رسانه‌ها تأکید می‌ورزند و در برخی موارد، از تلویزیون به عنوان پر قدرت‌ترین رسانه نام می‌برند (اعزازی، ۱۳۷۳: ۵۲).

امروزه تلویزیون بر الگوهای زندگی روزانه به شدت تأثیر وارد کرده است. بسیاری از مردم فعالیت‌های دیگر خود را بر اساس پخش برنامه‌های تلویزیونی هماهنگ می‌کنند. آثار این رسانه مهم‌ترین تحول در وسایل ارتباط جمعی در سال‌های گذشته است. در زمان کنونی این رسانه تأثیر بیشتری از هر نوآوری فنی بر زندگی داشته است. تلویزیون می‌تواند برداشت‌ها و تصاویری از زندگی و سبک آن ترسیم و ترویج کند و بر ارزش و نگرش‌هایی تأثیر بگذارد که منجر به شکل‌گیری یک نوع رفتار می‌شود و ارزش‌ها و نگرش‌ها را در ذهن مردم ایجاد و یا تغییر دهد. بزرگ‌ترین دلیل این قدرت، طیف گسترده مخاطبان آن است.

نتایج یافته‌های تحقیق پیمایشی که در خصوص مصرف سه رسانه عام، چون رادیو، تلویزیون و روزنامه صورت گرفته گویای مطالب فوق است.

مصرف رادیو، تلویزیون و روزنامه به تفکیک جامعه شهری و روستایی

میزان مصرف روزانه رسانه‌ای در ایران	رادیو	روزنامه	تلویزیون
جامعه شهری	۱۵/۱	۱۶/۷	۸۵/۳
جامعه روستایی	۲۱/۵	۵/۷	۷۹/۸

منبع: نتایج یافته‌های پیمایش ملی تحولات فرهنگی ایرانیان (۱۳۸۳)

با توجه به اهمیت و نقش تلویزیون می‌توان عنوان کرد که هر یک از برنامه‌های آن با توجه به موضوع و شرایط زمانی پخش آن می‌تواند بر روی افراد با ویژگی‌های متفاوت تأثیراتی بگذارد که لازم است با نظرسنجی، کیفیت آن برنامه از نگاه بینندگان بررسی شود.

در این راستا می‌توان به سریال فاصله‌ها اشاره کرد. سازمان صدا و سیما ایام تابستان، برنامه‌های متفاوتی در شبکه‌های مختلف سیما تهیه کرده بود. یکی از این برنامه‌ها که هر شب در شب‌های تابستان از شبکه سه سیما پخش می‌شد، سریال فاصله‌ها بود. سریال «فاصله‌ها» نوشته «مسعود بهبهانی‌نیا» است که در ۵۰ قسمت ۳۵ دقیقه‌ای تهیه شد و داستان سریال پیرامون زندگانی دو برادر و تنها خواهرشان است.

در نظرسنجی حاضر سعی شد نظر بینندگان این سریال در خصوص ابعاد مختلف فیلم و آثار آن بررسی شود.

فصل اول

یافته‌های پژوهش

۱. شما چند روز در هفته سریال فاصله‌ها را که هر شب از شبکه سوم سیما ساعت ۱۱ شب پخش می‌شود، تماشا می‌کنید؟

براساس جدول و نمودار (۱) ۲۱ درصد پاسخگویان سریال فاصله‌ها را اصلاً نگاه نمی‌کنند، ۱/۶ درصد در هفته ۱شب، ۳/۸ درصد در هفته ۲شب، ۴/۷ درصد در هفته ۳شب، ۳/۴ درصد در هفته ۴شب، ۱/۷ درصد در هفته ۵شب، ۲۵/۵ درصد در هفته ۶شب و ۳۸/۳ درصد پاسخگویان تمامی روزهای هفته سریال فاصله‌ها را تماشا می‌کنند.

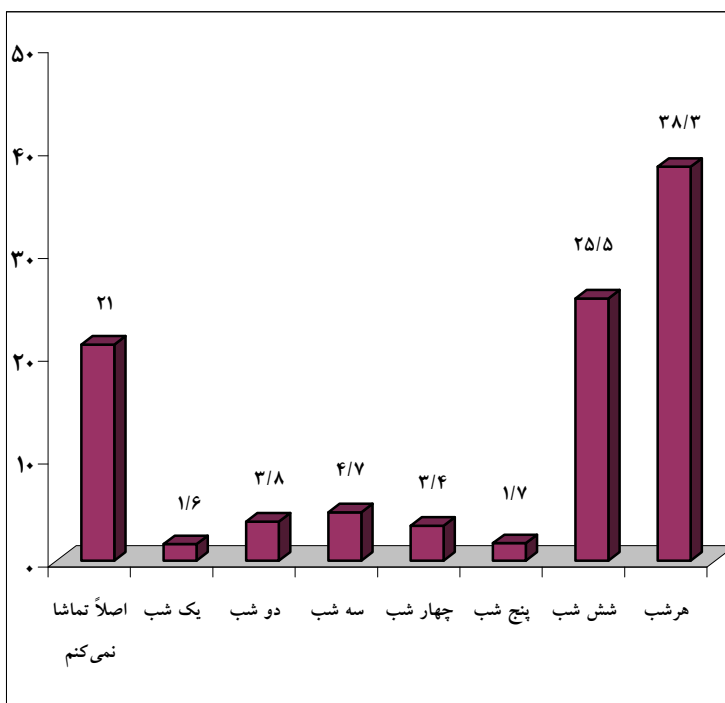
جدول ۱. تعداد دفعات مشاهده سریال فاصله‌ها در هفته از سوی پاسخگویان

تعداد تماشا	فراوانی	درصد فراوانی	درصد فراوانی بدون احتساب بی‌پاسخ
اصلاً تماشا نمی‌کنم	۱۹۳	۲۰/۹	۲۱/۰
۱شب	۱۵	۱/۶	۱/۶
۲شب	۳۵	۳/۸	۳/۸
۳شب	۴۳	۴/۷	۴/۷
۴شب	۳۱	۳/۴	۳/۴

ادامه جدول ۱. تعداد دفعات مشاهده سریال فاصله‌ها

در هفته از سوی پاسخگویان

تعداد تماشا	فراوانی	درصد فراوانی	درصد فراوانی بدون احتساب بی پاسخ
۵ شب	۱۶	۱/۷	۱/۷
۶ شب	۲۳۵	۲۵/۵	۲۵/۵
هرشب	۳۵۳	۳۸/۳	۳۸/۳
بی پاسخ	۱	۰/۱	-
جمع	۹۲۲	۱۰۰	۱۰۰



نمودار ۱. تعداد دفعات مشاهده سریال فاصله‌ها در هفته از سوی پاسخگویان

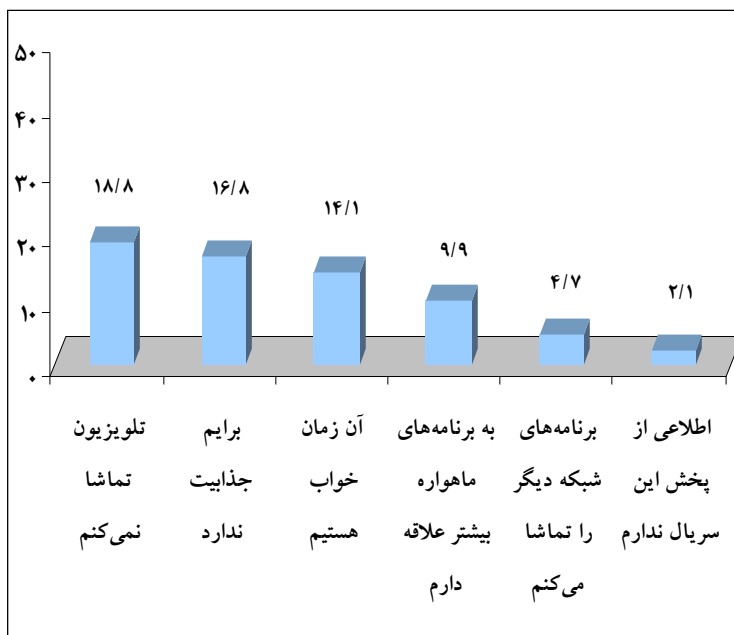
۲. چرا سریال فاصله‌ها را تماشا نمی‌کنید؟

درباره دلایل تماشا نکردن سریال فاصله‌ها از سوی پاسخگویان، نتایج گویای آن است که ۱۸/۸ درصد به صورت کلی تلویزیون تماشا نمی‌کنند، ۱۶/۸ درصد این سریال برایشان جذابیت نداشته است، ۱۴/۱ درصد آن موقع خواب هستند، ۹/۹ درصد به برنامه‌های ماهواره بیشتر علاقه دارند، ۲/۱ درصد از پخش این سریال اطلاعی نداشته‌اند و ۳۳/۵ درصد نیز به سایر موارد اشاره کرده‌اند.

جدول ۲. دلایل پاسخگویان در ندیدن سریال فاصله‌ها

درصد فراوانی بدون احتساب بی‌پاسخ	درصد فراوانی	فراوانی	دلایل
۱۸/۸	۳/۹	۳۶	به صورت کلی تلویزیون تماشا نمی‌کنم
۱۶/۸	۳/۵	۳۲	برایم جذابیت ندارد
۱۴/۱	۲/۹	۲۷	آن زمان خواب هستم
۹/۹	۲/۱	۱۹	به برنامه‌های ماهواره بیشتر علاقه دارم
۴/۷	۱/۰	۹	برنامه‌های شبکه دیگر را تماشا می‌کنم
۲/۱	۰/۴	۴	اطلاعی از پخش این سریال ندارم
۳۳/۵	۶/۹	۶۴	سایر موارد ^۱
-	۷۹/۳	۷۳۱	بی‌پاسخ
۱۰۰	۱۰۰	۹۲۲	جمع

۱. سایر موارد شامل این مسائل است به علت مشغله کاری وقت نداشته‌ام، در مسافرت بوده‌ام و بیمار بوده‌ام.



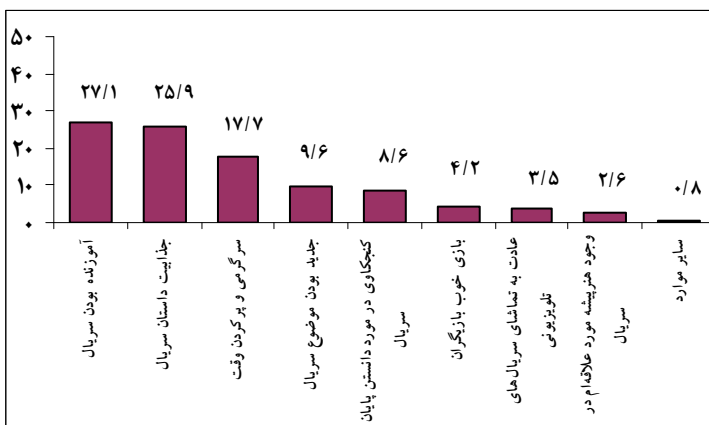
نمودار ۲. دلایل پاسخگویان در خصوص ندیدن سریال فاصله‌ها

۳. شما به چه دلیل سریال فاصله‌ها را می‌بینید؟

براساس جدول و نمودار (۳) بیشترین دلیل عنوان شده از سوی پاسخگویان برای تماشای سریال فاصله‌ها آموزنده بودن این سریال است (۲۷/۱ درصد). پس از آن نیز به ترتیب: جذابیت داستان سریال (۲۵/۹ درصد)، سرگرمی و پرکردن وقت (۱۷/۷ درصد)، جدید بودن موضوع سریال (۹/۶ درصد)، کنجکاوی در مورد دانستن پایان سریال (۸/۶ درصد)، بازی خوب بازیگران (۴/۲ درصد)، عادت به تماشای سریال‌های تلویزیونی (۳/۵ درصد) و وجود هنرپیشه‌های مورد علاقه در سریال (۲/۶ درصد) مطرح شده است. ۰/۸ درصد نیز به سایر موارد اشاره کرده‌اند.

جدول ۳. دلایل پاسخگویان در خصوص تماشای سریال فاصله‌ها

دلایل	فراوانی	درصد فراوانی	درصد فراوانی بدون احتساب بی‌پاسخ
آموزنده بودن سریال	۱۹۶	۲۱/۳	۲۷/۱
جذابیت داستان سریال	۱۸۷	۲۰/۳	۲۵/۹
سرگرمی و پرکردن وقت	۱۲۸	۱۳/۹	۱۷/۷
جدید بودن موضوع سریال	۶۹	۷/۵	۹/۶
کنجکاوی در مورد دانستن پایان سریال	۶۲	۶/۷	۸/۶
بازی خوب بازیگران	۳۰	۳/۳	۴/۲
عادت به تماشای سریال‌های تلویزیونی	۲۵	۲/۷	۳/۵
وجود هنرپیشه‌های مورد علاقه‌ام در سریال	۱۹	۱/۲	۲/۶
سایر موارد ^۱	۶	۰/۷	۰/۸
بی‌پاسخ	۲۰۰	۲۱/۷	-
جمع	۹۲۲	۱۰۰	۱۰۰



نمودار ۳. دلایل پاسخگویان در خصوص تماشای سریال فاصله‌ها

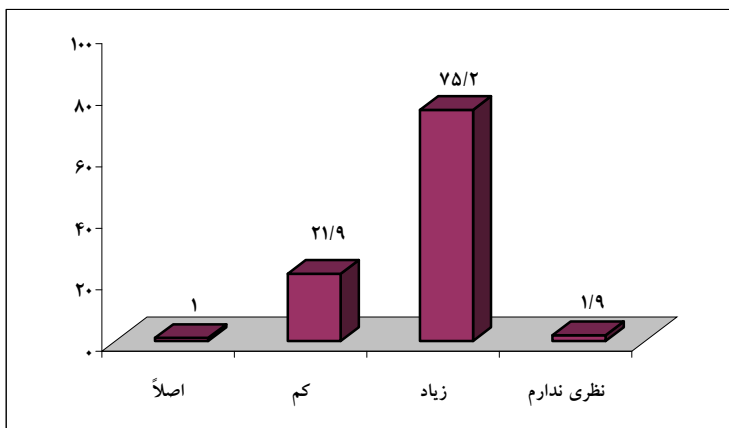
۱. سایر موارد شامل: اهمیت خانواده، مشورت و احترام به نظر بزرگ‌ترها، شبیه بودن به زندگی واقعی و امروزی، وجود چنین مسائلی در جامعه بین جوانان و شکاف فرهنگی بین نسل‌ها می‌باشد.

۴. به نظر شما داستان سریال فاصله‌ها تا چه حد به واقعیت نزدیک است؟

نتایج نشان می‌دهد ۱ درصد پاسخگویان داستان سریال فاصله‌ها را اصلاً به واقعیت نزدیک نمی‌دانند، ۲۱/۹ درصد مطرح کرده‌اند داستان سریال در حد کم به واقعیت نزدیک بوده و ۷۵/۲ درصد بیان داشته‌اند داستان سریال فاصله‌ها در حد زیاد به واقعیت نزدیک بوده است. ۱/۹ درصد نیز نظری در این خصوص نداشته‌اند.

جدول ۴. میزان نزدیک بودن داستان سریال فاصله‌ها به واقعیت

میزان	فراوانی	درصد فراوانی	درصد فراوانی بدون احتساب بی‌پاسخ
اصلاً	۷	۰/۸	۱/۰
کم	۱۵۹	۱۷/۲	۲۱/۹
زیاد	۵۴۷	۵۹/۳	۷۵/۲
نظری ندارم	۱۴	۱/۵	۱/۹
بی‌پاسخ	۱۹۵	۷۸/۹	-
جمع	۹۲۲	۲۱/۱	۱۰۰



نمودار ۴. میزان نزدیک بودن داستان سریال فاصله‌ها به واقعیت

۵. هنگام دیدن سریال فاصله‌ها، چه احساسی به شما دست می‌دهد؟

براساس جدول و نمودار (۵) بیشترین درصد پاسخگویان (۲۵/۸ درصد) در هنگام دیدن سریال فاصله‌ها ناراحت و عصبی می‌شوند، پس از آن نیز به ترتیب مواردی همچون: خوشحال می‌شوم که تلویزیون واقعیت‌های جامعه را نشان می‌دهد (۲۰/۵ درصد)، احساس خاصی ندارم (۱۷/۶ درصد)، به فکر فرو می‌روم (۱۳/۴ درصد)، به یاد خاطرات خود و اطرافیان می‌افتم (۶/۴ درصد)، غمگین می‌شوم (۶/۲ درصد)، لجم می‌گیرد (۵/۸ درصد) و برایم جذاب نیست (۱ درصد) از سوی پاسخگویان مطرح شده است. همچنین ۳/۳ درصد نیز به سایر موارد اشاره داشته‌اند.

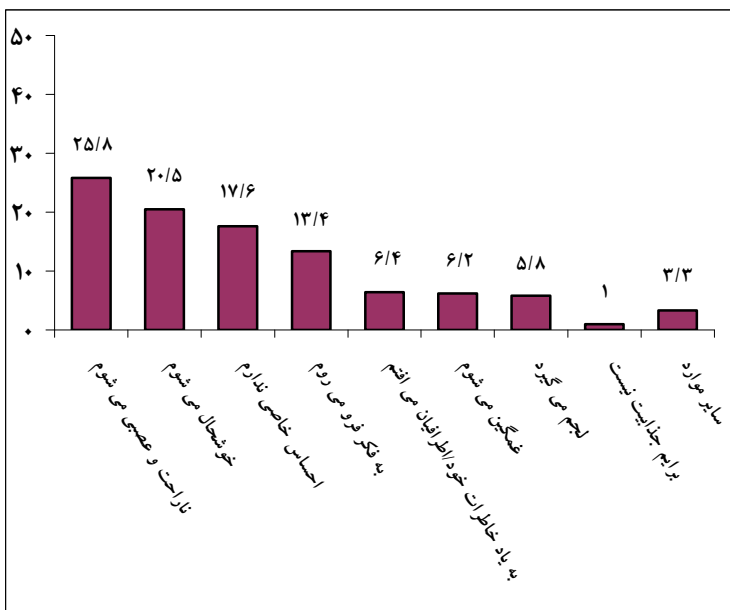
جدول ۵. احساس پاسخگویان در هنگام دیدن سریال فاصله‌ها

درصد فراوانی بدون احتساب بی‌پاسخ	درصد فراوانی	فراوانی	نوع احساس
۲۵/۸	۲۰/۲	۱۸۶	ناراحت و عصبی می‌شوم
۲۰/۵	۱۶/۱	۱۴۸	خوشحال می‌شوم که تلویزیون واقعیت‌های جامعه را نشان می‌دهد
۱۷/۶	۱۳/۸	۱۲۷	احساس خاصی ندارم
۱۳/۴	۱۰/۵	۹۷	به فکر فرو می‌روم
۶/۴	۵/۰	۴۶	به یاد خاطرات خود و اطرافیان می‌افتم
۶/۲	۴/۹	۴۵	غمگین می‌شوم
۵/۸	۴/۶	۴۲	لجم می‌گیرد
۱/۰	۰/۸	۷	برایم جذاب نیست
۳/۳	۲/۶	۲۴	سایر موارد ^۱

۱. سایر موارد شامل: لذت بردن از سریال، جذاب بودن سریال و رابطه خوب بین افراد خانواده است.

ادامه جدول ۵. احساس پاسخگویان در هنگام دیدن سریال فاصله‌ها

نوع احساس	فراوانی	درصد فراوانی	درصد فراوانی بدون احتساب بی پاسخ
بی پاسخ	۲۰۰	۲۱/۷	-
جمع	۹۲۲	۱۰۰	۱۰۰



نمودار ۵. احساس پاسخگویان در هنگام دیدن سریال فاصله‌ها

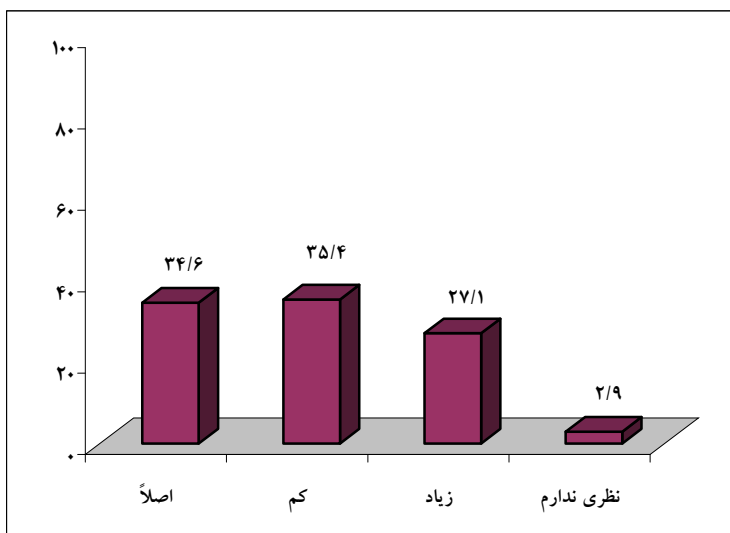
۶. به نظر شما سریال فاصله‌ها تا چه حد برای کودکان و نوجوانان بدآموزی دارد؟

نتایج نشان می‌دهد ۳۴/۶ درصد پاسخگویان سریال فاصله‌ها را اصلاً برای کودکان و نوجوانان بدآموز نمی‌دانند، ۳۵/۴ درصد پاسخگویان بدآموزی آن را در حد کم ارزیابی کرده‌اند و ۲۷/۱ درصد پاسخگویان عنوان کرده‌اند که این سریال در حد

زیاد برای کودکان و نوجوانان بدآموزی دارد. ۲/۹ درصد پاسخگویان نیز در این زمینه نظری نداشته‌اند.

جدول ۶. میزان بدآموزی سریال فاصله‌ها برای کودکان و نوجوانان از نگاه پاسخگویان

میزان	فراوانی	درصد فراوانی	درصد فراوانی بدون احتساب بی‌پاسخ
اصلاً	۲۵۰	۲۷/۱	۳۴/۶
کم	۲۵۶	۲۷/۸	۳۵/۴
زیاد	۱۹۶	۲۱/۳	۲۷/۱
نظری ندارم	۲۱	۲/۳	۲/۹
بی‌پاسخ	۱۹۹	۲۱/۶	-
جمع	۹۲۲	۱۰۰	۱۰۰



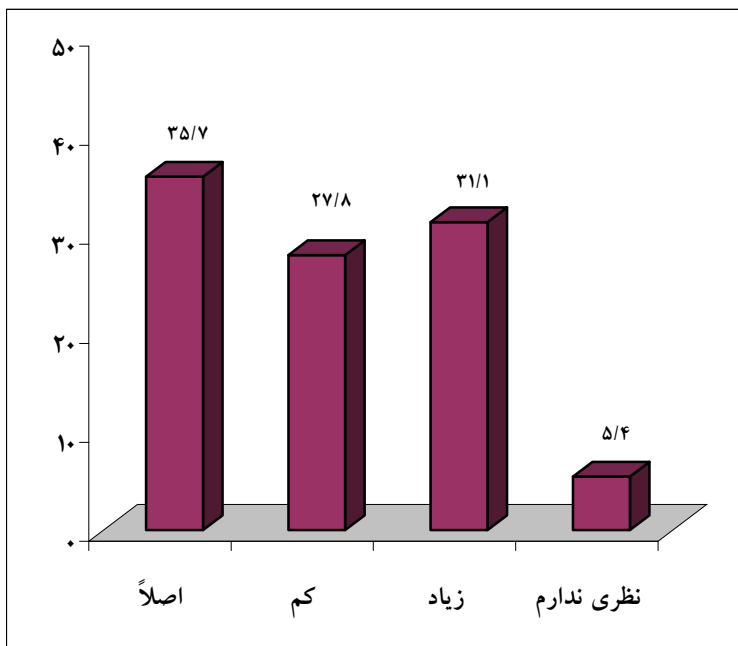
نمودار ۶. میزان بدآموزی سریال فاصله‌ها برای کودکان و نوجوانان از نگاه پاسخگویان

۷. به نظر شما سریال فاصله‌ها تا چه حد با نشان دادن ارتباط دختر و پسر نوعی ارتباط غیر شرعی یا غیر قانونی را ترویج کرده است؟

براساس جدول و نمودار (۷) ۳۵/۷ درصد پاسخگویان بیان کرده‌اند سریال فاصله‌ها با نشان دادن ارتباط دختر و پسر اصلاً نوعی ارتباط غیر شرعی و غیر قانونی را ترویج نمی‌کند، ۲۷/۸ درصد تأثیر این سریال را در ترویج ارتباط غیر شرعی و غیر قانونی کم عنوان نموده‌اند و ۳۱/۱ درصد تأثیر این سریال را در ترویج ارتباط غیر شرعی و غیر قانونی در حد زیاد ارزیابی کرده‌اند، ۵/۴ درصد پاسخگویان نیز در این باره نظری نداشته‌اند.

جدول ۷. نظر پاسخگویان در خصوص تأثیر سریال فاصله‌ها در ترویج ارتباط غیر شرعی و غیر قانونی

میزان	فراوانی	درصد فراوانی	درصد فراوانی بدون احتساب بی‌پاسخ
اصلاً	۲۵۸	۲۸/۰	۳۵/۷
کم	۲۰۱	۲۱/۸	۲۷/۸
زیاد	۲۲۵	۲۴/۴	۳۱/۱
نظری ندارم	۳۹	۴/۲	۵/۴
بی‌پاسخ	۱۹۹	۲۱/۶	-
جمع	۹۲۲	۱۰۰	۱۰۰



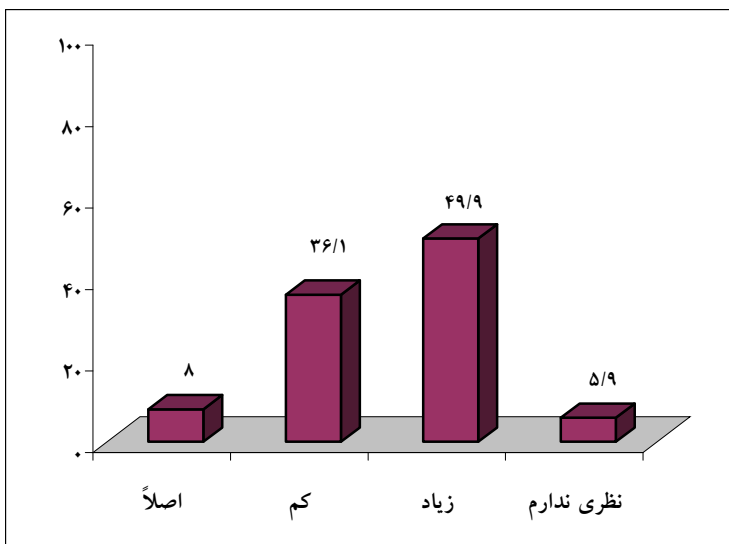
نمودار ۷. نظر پاسخگویان در خصوص تأثیر سریال فاصله‌ها در ترویج ارتباط غیرشرعی و غیرقانونی

۸. به نظر شما در سریال فاصله‌ها تا چه حد ویژگی‌ها و روابط خانوادگی افراد مذهبی به صورت واقعی و باورپذیر نشان داده شده است؟

براساس جدول و نمودار (۸) ۸ درصد پاسخگویان عنوان کرده‌اند در سریال فاصله‌ها، اصلاً ویژگی‌ها و روابط خانوادگی افراد مذهبی به صورت واقعی و باورپذیر نشان داده نشده است، ۳۶/۱ درصد پاسخگویان در حد کم و ۴۹/۹ درصد پاسخگویان در حد زیاد عنوان کرده‌اند که در این سریال، ویژگی‌ها و روابط خانوادگی افراد مذهبی به صورت واقعی و باورپذیر نشان داده شده است. ۵/۹ درصد پاسخگویان نیز نظری در این باره نداشته‌اند.

جدول ۸. نظر پاسخگویان در خصوص میزان واقعی و باورپذیر نشان دادن ویژگی‌ها و روابط خانوادگی افراد مذهبی در سریال فاصله‌ها

میزان	فراوانی	درصد فراوانی	درصد فراوانی بدون احتساب بی‌پاسخ
اصلاً	۵۸	۶٫۳	۸/۰
کم	۲۶۱	۲۸٫۳	۳۶/۱
زیاد	۳۶۱	۳۹٫۲	۴۹/۹
نظری ندارم	۴۳	۴٫۷	۵/۹
بی‌پاسخ	۱۹۹	۲۱٫۶	-
جمع	۹۲۲	۱۰۰	۱۰۰



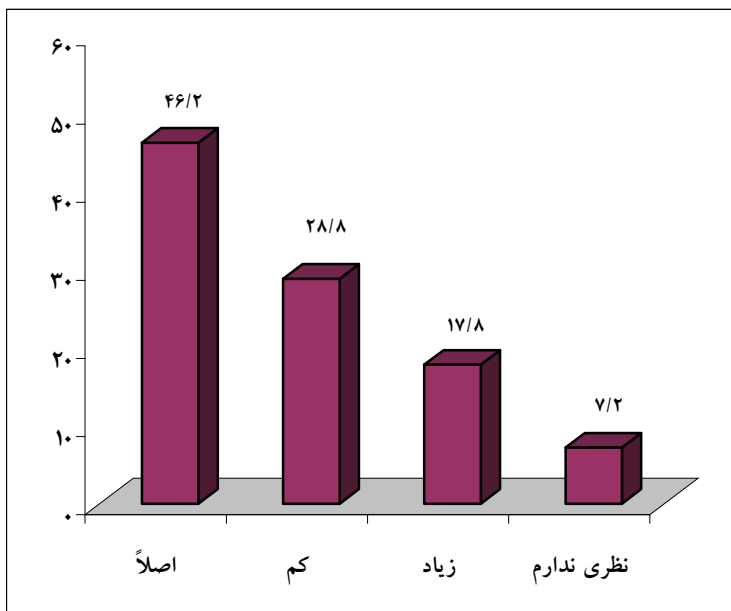
نمودار ۸. نظر پاسخگویان در خصوص میزان واقعی و باورپذیر نشان دادن ویژگی‌ها و روابط خانوادگی افراد مذهبی در سریال فاصله‌ها

۹. شما تا چه حد به «فرهاد» حق می‌دهید که اعتقادات زمان جنگ را متعلق به همان دوران و ناسازگار با زمان فعلی جامعه بدانند؟

۶۶/۲ درصد پاسخگویان اصلاً به «فرهاد» حق نمی‌دهند که اعتقادات زمان جنگ را متعلق به همان دوران و ناسازگار با زمان فعلی جامعه بدانند، ۲۸/۸ درصد پاسخگویان در حد کم و ۱۷/۸ درصد پاسخگویان در حد زیاد به فرهاد حق می‌دهند که اعتقادات زمان جنگ را متعلق به همان دوران و ناسازگار با زمان فعلی جامعه بدانند. ۷/۲ درصد پاسخگویان نیز در این خصوص نظری نداشته‌اند.

جدول ۹. میزان موافقت پاسخگویان با فرهاد در خصوص تعلق اعتقادات زمان جنگ به همان دوران و ناسازگار بودن آن با زمان فعلی جامعه

میزان	فراوانی	درصد فراوانی	درصد فراوانی بدون احتساب بی‌پاسخ
اصلاً	۳۳۲	۳۶/۰	۴۶/۲
کم	۲۰۷	۲۲/۵	۲۸/۸
زیاد	۱۲۸	۱۳/۹	۱۷/۸
نظری ندارم	۵۲	۵/۶	۷/۲
بی‌پاسخ	۲۰۳	۲۲/۰	-
جمع	۹۲۲	۱۰۰	۱۰۰



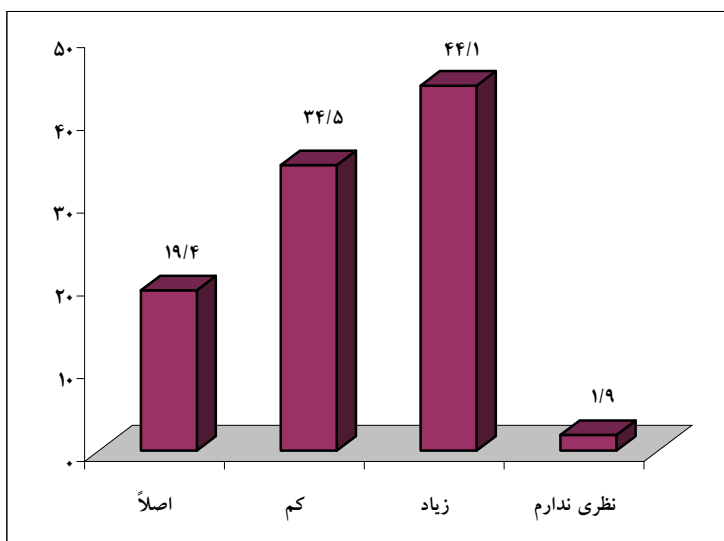
نمودار ۹. میزان موافقت پاسخگویان با فرهاد در خصوص تعلق اعتقادات زمان جنگ به همان دوران و ناسازگار بودن آن با زمان فعلی جامعه

۱۰. تا چه حد با تماشای سریال فاصله‌ها، تجربیاتی که بتوانید در زندگی خودتان از آن استفاده کنید را پیدا کردید؟

براساس جدول و نمودار (۱۰) ۱۹/۴ درصد پاسخگویان مطرح کرده‌اند با تماشای سریال فاصله‌ها اصلاً تجربیاتی کسب نکرده‌اند که بتوانند در زندگی خودشان استفاده کنند، ۳۴/۵ درصد پاسخگویان در حد کم و ۴۴/۱ درصد پاسخگویان در حد زیاد عنوان کرده‌اند با تماشای این سریال تجربیاتی را کسب کرده‌اند که بتوانند در زندگی خودشان استفاده کنند و ۱/۹ درصد نیز در این زمینه نظری نداشته‌اند.

جدول ۱۰. نظر پاسخگویان در خصوص کسب تجربه برای استفاده در زندگی فردی با تماشای سریال فاصله‌ها

میزان	فراوانی	درصد فراوانی	درصد فراوانی بدون احتساب بی‌پاسخ
اصلاً	۱۴۰	۱۵/۲	۱۹/۴
کم	۲۴۹	۲۷/۰	۳۴/۵
زیاد	۳۱۸	۳۴/۵	۴۴/۱
نظری ندارم	۱۴	۱/۵	۱/۹
بی‌پاسخ	۲۰۱	۲۱/۸	-
جمع	۹۲۲	۱۰۰	۱۰۰



نمودار ۱۰. نظر پاسخگویان در خصوص کسب تجربه برای استفاده در زندگی فردی با تماشای سریال فاصله‌ها

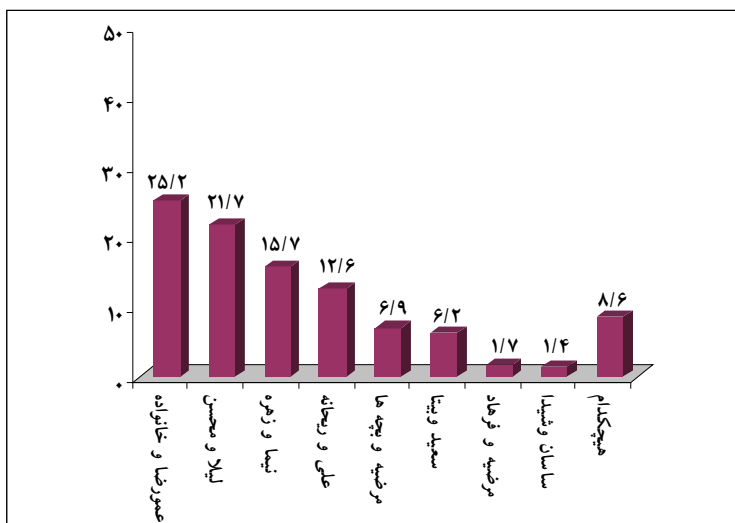
۱۱. روابط عاطفی بین کدامیک از شخصیت‌های سریال فاصله‌ها را بیشتر

می‌پسندید؟

نتایج نشان می‌دهد بیشترین درصد پاسخگویان (۲۵/۲ درصد) روابط عاطفی بین شخصیت عمو «رضا» و خانواده او را پسندیده‌اند و پس از آن نیز روابط عاطفی بین شخصیت‌های «لیلا» و «محسن» (۲۱/۷ درصد)، «نیما» و «زهرة» (۱۵/۷ درصد)، «علی» و «ریحانه» (۱۲/۶ درصد)، «مرضیه» و بچه‌ها (۶/۹ درصد)، «سعید» و «بیتا» (۶/۲ درصد)، «مرضیه» و «فرهاد» (۱/۷ درصد)، «ساسان» و «شیدا» (۱/۴ درصد) از سوی پاسخگویان مطرح شده است. ۸/۶ درصد پاسخگویان نیز روابط عاطفی بین هیچکدام از شخصیت‌های سریال را نپسندیده‌اند.

جدول ۱۱. نظر پاسخگویان در خصوص روابط عاطفی بین شخصیت‌های سریال فاصله‌ها

میزان	فراوانی	درصد فراوانی	درصد فراوانی بدون احتساب بی‌پاسخ
عمورضا و خانواده	۱۸۰	۱۹/۵	۲۵/۲
لیلا و محسن	۱۵۵	۱۶/۸	۲۱/۷
نیما و زهرة	۱۱۲	۱۲/۱	۱۵/۷
علی و ریحانه	۹۰	۹/۸	۱۲/۶
مرضیه و بچه‌ها	۴۹	۵/۳	۶/۹
سعید و بیتا	۴۴	۴/۸	۶/۲
مرضیه و فرهاد	۱۲	۱/۳	۱/۷
ساسان و شیدا	۱۰	۱/۱	۱/۴
هیچکدام	۶۳	۶/۸	۸/۸
بی‌پاسخ	۲۰۷	۲۲/۵	-
جمع	۹۲۲	۱۰۰	۱۰۰



نمودار ۱۱. نظر پاسخگویان در خصوص روابط عاطفی بین شخصیت‌های سریال فاصله‌ها

۱۲. از کدام شخصیت سریال فاصله‌ها خوشتران می‌آید؟

براساس جدول و نمودار (۱۲) بیشترین درصد پاسخگویان (۳۶/۹ درصد) از

شخصیت «محسن» خوششان آمده است.

جدول ۱۲. شخصیت مورد علاقه پاسخگویان در سریال فاصله‌ها

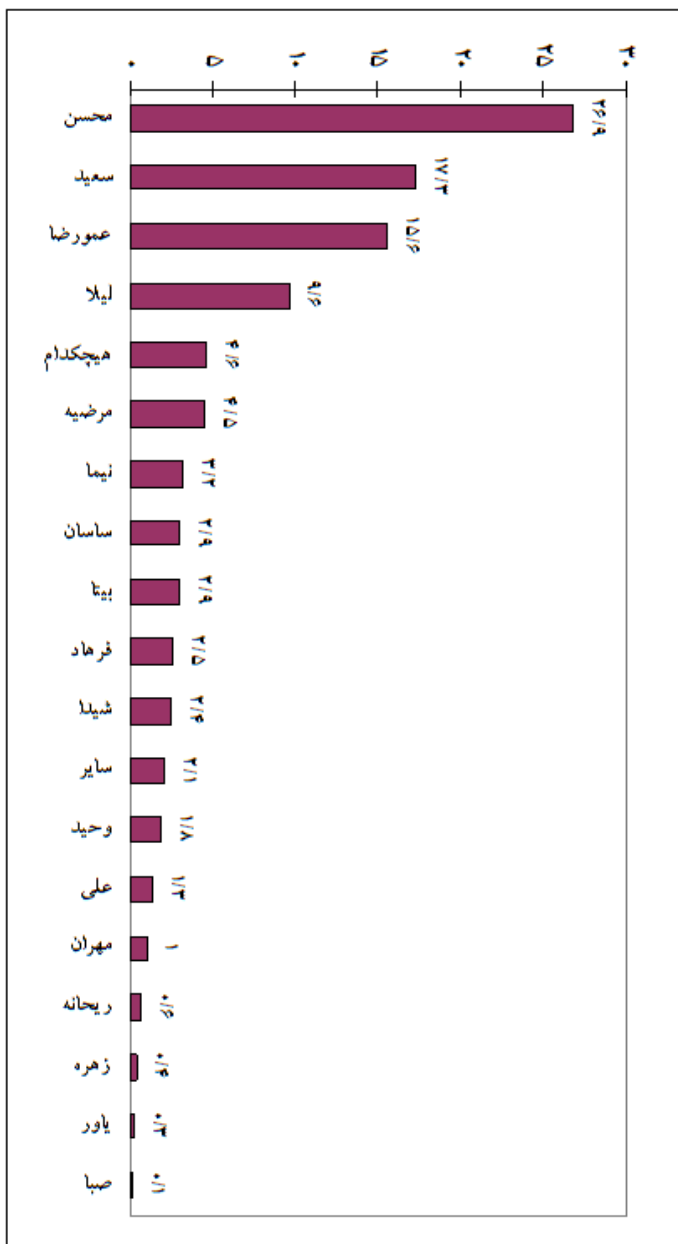
میزان	فراوانی	درصد فراوانی	درصد فراوانی بدون احتساب بی‌پاسخ
محسن	۱۹۳	۲۰/۹	۲۶/۹
سعید	۱۲۴	۱۳/۴	۱۷/۳
نیما	۲۳	۲/۵	۳/۲
ساسان	۲۱	۲/۳	۲/۹

۴۰ گزارش نظرسنجی درخصوص سریال شبانه فاصله‌ها

ادامه جدول ۱۲. شخصیت مورد علاقه پاسخگویان در سریال فاصله‌ها

میزان	فراوانی	درصد فراوانی	درصد فراوانی بدون احتساب بی‌پاسخ
بیتا	۲۱	۲۳	۲/۹
زهرة	۳	۰/۳	۰/۴
علی	۹	۱/۰	۱/۳
ریحانه	۴	۰/۴	۰/۶
شیدا	۱۷	۱/۸	۲/۴
صبا	۱	۰/۱	۰/۱
مرضیه	۳۲	۳/۵	۴/۵
فرهاد	۱۸	۲/۰	۲/۵
سایر	۱۵	۱/۶	۲/۱
هیچکدام	۳۳	۳/۶	۴/۶
عمورضا	۱۱۲	۱۲/۱	۱۵/۶
لیلا	۶۹	۷/۵	۹/۶
مهران	۷	۰/۸	۱/۰
یاور	۲	۰/۲	۰/۳
وحید	۱۴	۱/۵	۱/۸
بی‌پاسخ	۲۰۴	۲۲/۱	-
جمع	۹۲۲	۱۰۰	۱۰۰

نمودار ۱۳. شخصیت مورد علاقه باسنگگریان در سریال فاصله‌ها



۴۲ گزارش نظرسنجی درخصوص سریال شبانه فاصله‌ها

۱۳. از کدام شخصیت سریال فاصله‌ها بدتان می‌آید؟

نتایج نشان می‌دهد بیشتر پاسخگویان (۲۵/۶ درصد) از شخصیت «بیتا» بدشان

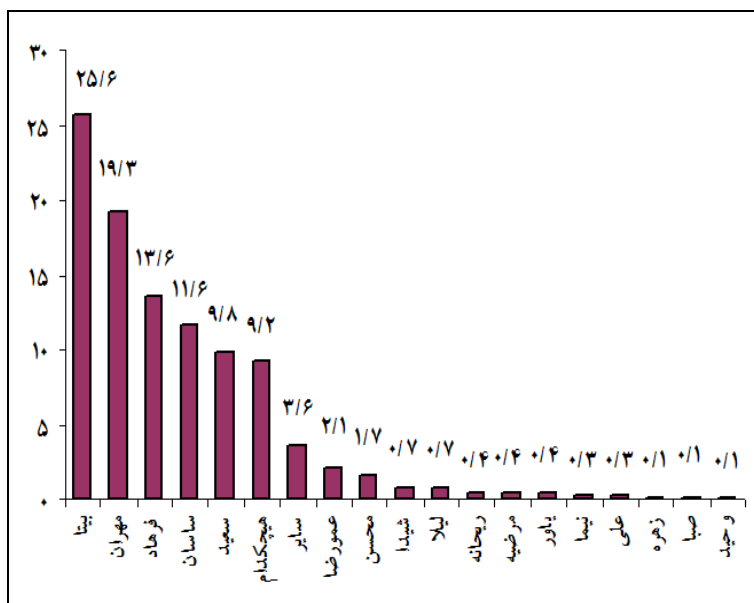
آمده است.

جدول ۱۳. شخصیت بد سریال فاصله‌ها از نگاه پاسخگویان

میزان	فراوانی	درصد فراوانی	درصد فراوانی بدون احتساب بی‌پاسخ
بیتا	۱۸۳	۱۹/۸	۲۵/۶
مهران	۱۳۸	۱۵/۰	۱۹/۳
فرهاد	۹۷	۱۰/۵	۱۳/۶
ساسان	۸۳	۹/۰	۱۱/۶
سعید	۶۹	۷/۵	۹/۸
عمو رضا	۱۵	۱/۶	۲/۱
محسن	۱۲	۱/۳	۱/۷
شیدا	۵	۰/۵	۰/۷
لیلا	۵	۰/۵	۰/۷
ریحانه	۳	۰/۳	۰/۴
مرضیه	۳	۰/۳	۰/۴
یاور	۳	۰/۳	۰/۴
نیما	۲	۰/۲	۰/۳
علی	۲	۰/۲	۰/۳
زهره	۱	۰/۱	۰/۱

ادامه جدول ۱۳. شخصیت بد سریال فاصله‌ها از نگاه پاسخگویان

میزان	فراوانی	درصد فراوانی	درصد فراوانی بدون احتساب بی پاسخ
صبا	۱	۰/۱	۰/۱
وحید	۱	۰/۱	۰/۱
هیچکدام	۶۶	۷/۲	۹/۲
سایر	۲۶	۲/۸	۳/۶
بی پاسخ	۲۰۷	۲۲/۵	-
جمع	۹۲۲	۱۰۰	۱۰۰



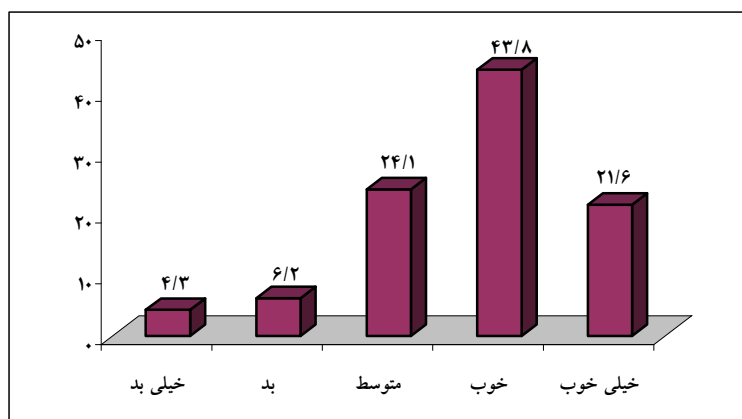
نمودار ۱۳. شخصیت بد سریال فاصله‌ها از نگاه پاسخگویان

۱۴. اگر شما بخواهید به سریال فاصله‌ها از صفر تا بیست نمره بدهید، به آن چه نمره‌ای می‌دهید؟

براساس جدول و نمودار (۱۴) ۴/۳ درصد پاسخگویان نمره خیلی بد، ۶/۲ درصد نمره بد، ۲۴/۱ درصد نمره متوسط، ۴۳/۸ درصد نمره خوب و ۲۱/۶ درصد نمره خیلی خوب به این سریال داده‌اند.

جدول ۱۴. ارزیابی پاسخگویان از سریال فاصله‌ها

میزان	فراوانی	درصد فراوانی	درصد فراوانی بدون احتساب بی‌پاسخ
خیلی بد	۳۱	۳/۴	۴/۳
بد	۴۵	۴/۹	۶/۲
متوسط	۱۷۴	۱۸/۹	۲۴/۱
خوب	۳۱۶	۳۴/۳	۴۳/۸
خیلی خوب	۱۵۶	۱۶/۹	۲۱/۶
بی‌پاسخ	۲۰۰	۲۱/۷	-
جمع	۹۲۲	۱۰۰	۱۰۰



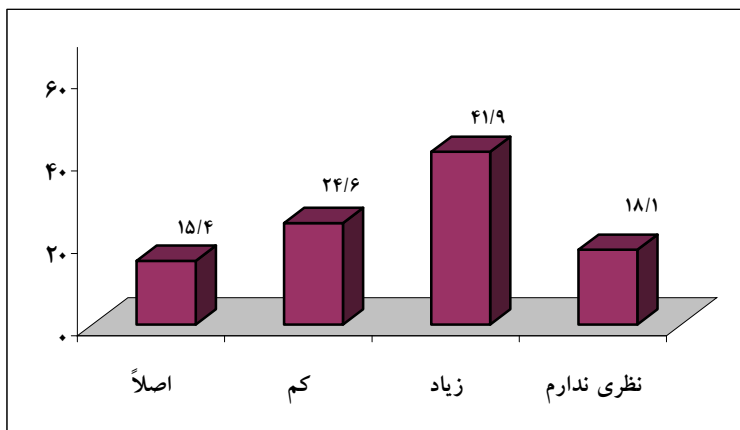
نمودار ۱۴. ارزیابی پاسخگویان از سریال فاصله‌ها

۱۵. به نظر شما سریال‌های پخش شده از صدا و سیما در تابستان تا چه حد توان رقابت با سریال‌های شبکه‌های ماهواره‌ای را داشته است؟

براساس جدول و نمودار (۱۵) ۱۵/۴ درصد پاسخگویان مطرح کرده‌اند سریال‌های پخش شده از صدا و سیما در تابستان اصلاً توان رقابت با سریال‌های شبکه‌های ماهواره‌ای را نداشته است، ۲۴/۶ درصد پاسخگویان در حد کم و ۴۱/۹ درصد نیز در حد زیاد عنوان کرده‌اند سریال‌های پخش شده از صدا و سیما در تابستان توان رقابت با سریال‌های شبکه‌های ماهواره‌ای را داشته است. ۱۸/۱ درصد از پاسخگویان در این زمینه نظری نداشته‌اند.

جدول ۱۵. نظر پاسخگویان در خصوص توان رقابت سریال‌های صدا و سیما در تابستان، با سریال‌های شبکه‌های ماهواره‌ای

میزان	فراوانی	درصد فراوانی	درصد فراوانی بدون احتساب بی‌پاسخ
اصلاً	۱۱۱	۱۲/۰	۱۵/۴
کم	۱۷۷	۱۹/۲	۲۴/۶
زیاد	۳۰۲	۳۲/۸	۴۱/۹
نظری ندارم	۱۳۰	۱۴/۱	۱۸/۱
بی‌پاسخ	۲۰۲	۲۱/۹	-
جمع	۹۲۲	۱۰۰	۱۰۰



نمودار ۱۵. نظر پاسخگویان در خصوص توان رقابت سریال‌های صدا و سیما در تابستان، با سریال‌های شبکه‌های ماهواره‌ای

۱۶. به نظر شما موسیقی پایان سریال تا چه حد در جذاب شدن سریال تأثیرگذار است؟

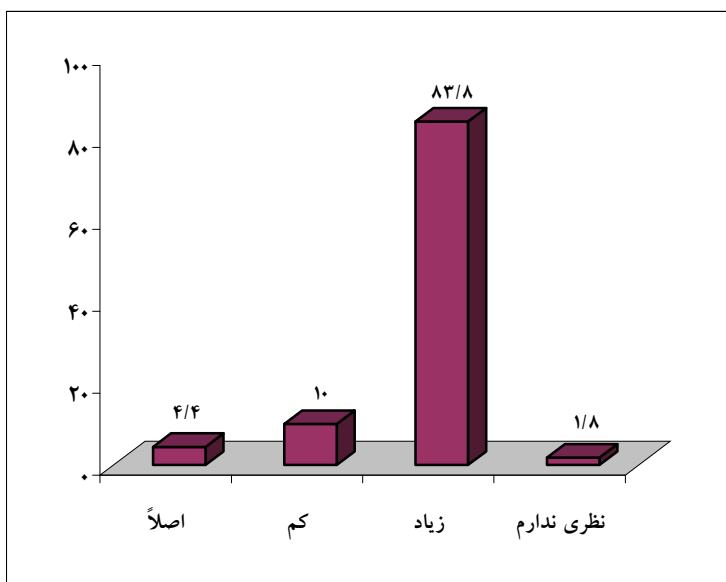
نتایج جدول (۱۶) نشان می‌دهد از نظر ۴/۴ درصد پاسخگویان موسیقی پایان سریال، در جذاب شدن سریال اصلاً تأثیرگذار نیست، ۱۰ درصد پاسخگویان در حد کم و ۸۳/۸ درصد در حد زیاد موسیقی پایان سریال را در جذاب شدن سریال تأثیرگذار عنوان کرده‌اند. ۱/۸ درصد پاسخگویان در این زمینه نظری نداشته‌اند.

جدول ۱۶. نظر پاسخگویان در خصوص تأثیر موسیقی پایان سریال در جذاب شدن آن

میزان	فراوانی	درصد فراوانی	درصد فراوانی بدون احتساب بی‌پاسخ
اصلاً	۳۲	۳/۵	۴/۴
کم	۷۲	۷/۸	۱۰/۰

ادامه جدول ۱۶. نظر پاسخگویان در خصوص تأثیر موسیقی
پایان سریال در جذاب شدن آن

میزان	فراوانی	درصد فراوانی	درصد فراوانی بدون احتساب بی پاسخ
زیاد	۶۰۴	۶۵/۵	۸۳/۸
نظری ندارم	۱۳	۱/۴	۱/۸
بی پاسخ	۲۰۱	۲۱/۸	-
جمع	۹۲۲	۱۰۰	۱۰۰



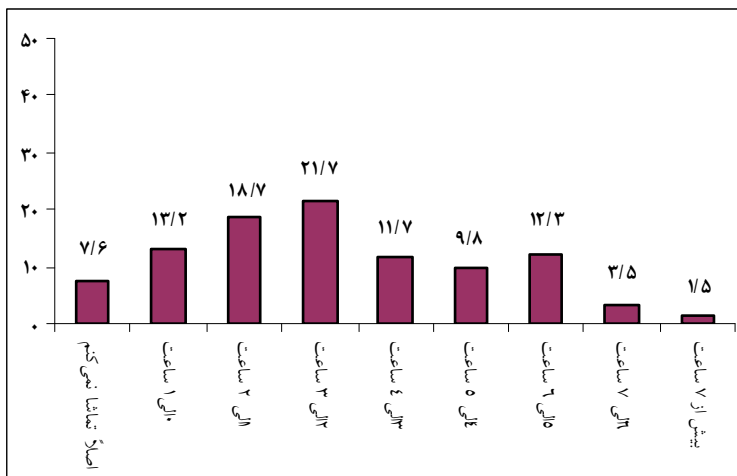
نمودار ۱۶. نظر پاسخگویان در خصوص تأثیر موسیقی پایان
سریال در جذاب شدن آن

۱۷. شما به طور متوسط در هر روز چند ساعت تلویزیون تماشا می‌کنید؟

براساس جدول و نمودار (۱۷) ۷/۶ درصد پاسخگویان به طور متوسط در هر روز اصلاً تلویزیون تماشا نمی‌کنند، ۱۳/۲ درصد کمتر از ۱ ساعت، ۱۸/۷ درصد ۱ تا ۲ ساعت، ۲۱/۷ درصد ۲ تا ۳ ساعت، ۱۱/۷ درصد ۳ تا ۴ ساعت، ۹/۸ درصد ۴ تا ۵ ساعت، ۱۲/۳ ساعت ۵ تا ۶ ساعت، ۳/۵ درصد ۶ تا ۷ ساعت و ۱/۵ درصد ۷ تا ۸ ساعت به طور متوسط در هر روز تلویزیون تماشا می‌کنند. میانگین تماشای تلویزیون در هر روز ۴ ساعت است.

جدول ۱۷. متوسط تماشای تلویزیون در هر روز توسط پاسخگویان

درصد فراوانی بدون احتساب بی‌پاسخ	درصد فراوانی	فراوانی	ساعت
۷/۶	۷/۵	۶۹	اصلاً تماشا نمی‌کنم
۱۳/۲	۱۲/۹	۱۱۹	۰ - ۱
۱۸/۷	۱۸/۳	۱۶۹	۱ - ۲
۲۱/۷	۲۱/۳	۱۹۶	۲ - ۳
۱۱/۷	۱۱/۵	۱۰۶	۳ - ۴
۹/۸	۹/۷	۸۹	۴ - ۵
۱۲/۳	۱۲/۰	۱۱۱	۵ - ۶
۳/۵	۳/۵	۳۲	۶ - ۷
۱/۵	۱/۵	۱۴	بیش از ۷ ساعت
-	۱/۸	۱۷	بی‌پاسخ
۱۰۰	۱۰۰	۹۲۲	جمع



نمودار ۱۷. متوسط تماشای تلویزیون در هر روز توسط پاسخگویان

۱۸. شما به طور متوسط در هر روز چند ساعت ماهواره تماشا می‌کنید؟

نتایج بیانگر آن است که در هر روز ۵۵/۷ درصد پاسخگویان ماهواره تماشا نمی‌کنند، ۱۵/۵ درصد کمتر از ۱ ساعت، ۱۰ درصد ۱ تا ۲ ساعت، ۷/۲ درصد ۲ تا ۳ ساعت، ۳/۲ درصد ۳ تا ۴ ساعت، ۳ درصد ۴ تا ۵ ساعت، ۳/۲ درصد ۵ تا ۶ ساعت، ۰/۴ درصد ۶ تا ۷ ساعت و ۱/۸ درصد ۷ تا ۸ ساعت در هر روز به طور متوسط ماهواره تماشا می‌کنند. میانگین تماشای ماهواره در هر روز ۲ ساعت است.

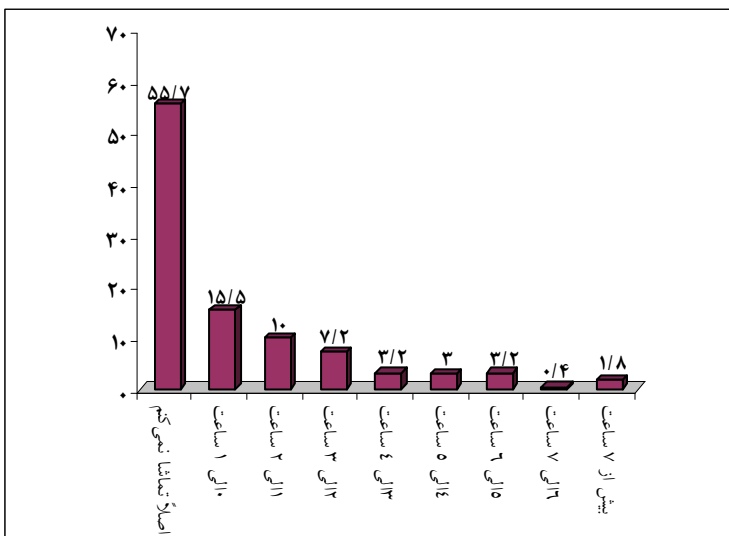
جدول ۱۸. متوسط تماشای ماهواره در هر روز توسط پاسخگویان

ساعت	فراوانی	درصد فراوانی	درصد فراوانی بدون احتساب بی‌پاسخ
اصلاً تماشا نمی‌کنم	۵۰۵	۵۴/۸	۵۵/۷
۰ - ۱	۱۴۰	۱۵/۲	۱۵/۵
۱ - ۲	۹۱	۹/۹	۱۰/۰

۵۰ گزارش نظرسنجی درخصوص سریال شبانه فاصله‌ها

ادامه جدول ۱۸. متوسط تماشای ماهواره در هر روز توسط پاسخگویان

ساعت	فراوانی	درصد فراوانی	درصد فراوانی بدون احتساب بی‌پاسخ
۲ - ۳	۶۵	۷/۰	۷/۲
۳ - ۴	۲۹	۳/۱	۳/۲
۴ - ۵	۲۷	۲/۹	۳/۰
۵ - ۶	۲۹	۳/۱	۳/۲
۶ - ۷	۴	۰/۴	۰/۴
بیش از ۷ ساعت	۱۶	۱/۷	۱/۸
بی‌پاسخ	۱۶	۱/۷	-
جمع	۹۲۲	۱۰۰	۱۰۰



نمودار ۱۸. متوسط تماشای ماهواره در هر روز توسط پاسخگویان

فصل دوم

سیمای پاسخگویان

سیمای پاسخگویان

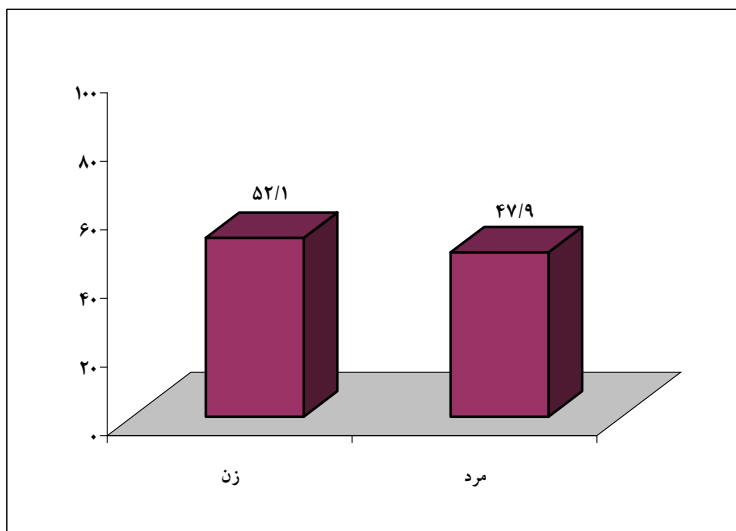
جنس

براساس نمودار و جدول (۱۹) ۵۲/۱ درصد پاسخگویان زن و ۴۷/۹ درصد

مرد هستند.

جدول ۱۹. توزیع پاسخگویان براساس جنس

جنس	فراوانی	درصد فراوانی	درصد فراوانی بدون احتساب بی پاسخ
زن	۴۷۹	۵۲/۰	۵۲/۱
مرد	۴۴۱	۴۷/۸	۴۷/۹
بی پاسخ	۲	۰/۲	-
جمع	۹۲۲	۱۰۰	۱۰۰



نمودار ۱۹. توزیع پاسخگویان براساس جنس

سن

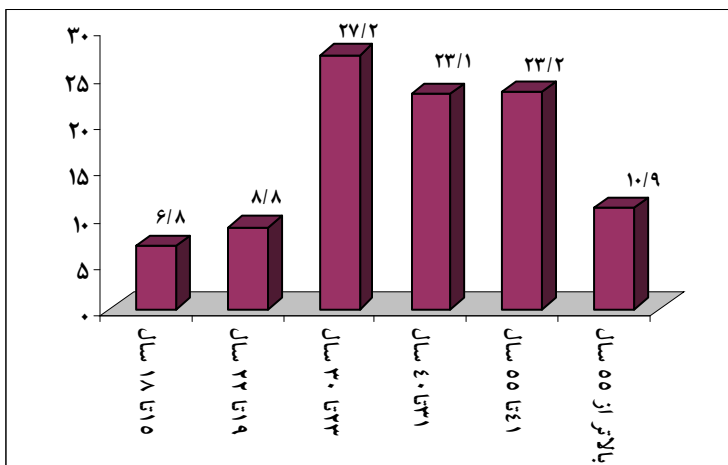
براساس جدول و نمودار (۲۰) بیشترین درصد فراوانی به گروه سنی ۲۳ تا ۳۰ سال مربوط است (۲۷/۲ درصد) و کمترین درصد فراوانی به گروه سنی ۱۵ تا ۱۸ سال اختصاص دارد (۶/۸ درصد). همچنین ۸/۸ درصد پاسخگویان ۱۹ تا ۲۲ سال، ۲۳/۱ درصد ۳۱ تا ۴۰ سال، ۲۳/۲ درصد ۴۱ تا ۵۵ سال و ۱۰/۹ درصد بالای ۵۵ سال سن داشته‌اند. میانگین سنی پاسخگویان ۳۶ سال است.

جدول ۲۰. توزیع پاسخگویان براساس سن

گروه سنی	فراوانی	درصد فراوانی	درصد فراوانی بدون احتساب بی‌پاسخ
۱۸ تا ۱۵ سال	۶۲	۶/۷	۶/۸
۱۹ تا ۲۲ سال	۸۰	۸/۷	۸/۸

ادامه جدول ۲۰. توزیع پاسخگویان براساس سن

گروه سنی	فراوانی	درصد فراوانی	درصد فراوانی بدون احتساب بی پاسخ
۲۳ تا ۳۰ سال	۲۴۹	۲۷/۰	۲۷/۲
۳۱ تا ۴۰ سال	۲۱۱	۲۲/۹	۲۳/۱
۴۱ تا ۵۵ سال	۲۱۲	۲۳/۰	۲۳/۲
بالاتر از ۵۵ سال	۱۰۰	۱۰/۸	۱۰/۹
بی پاسخ	۸	۰/۹	-
جمع	۹۲۲	۱۰۰	۱۰۰



نمودار ۲۰. توزیع پاسخگویان براساس سن

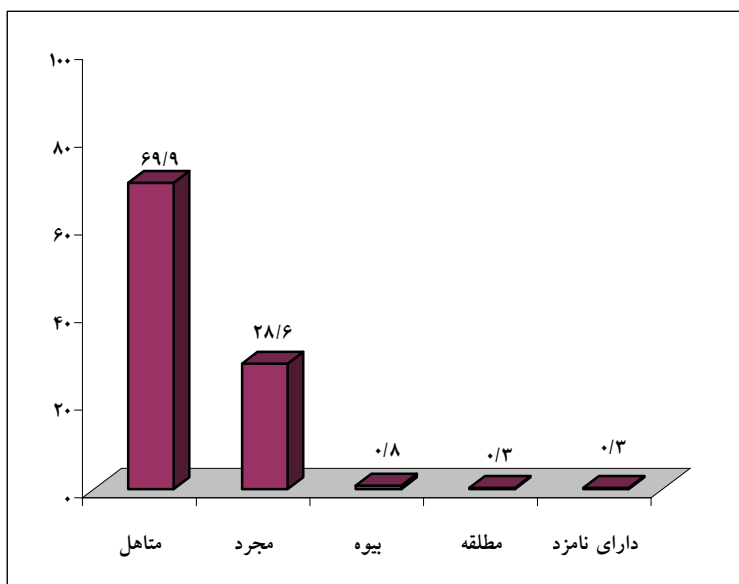
وضعیت تأهل

براساس جدول و نمودار (۲۱) ۷۱/۳ درصد از پاسخگویان متأهل (شامل متاهل،

مطلقه، بیوه و دارای نامزد) و ۲۸/۶ درصد مجرد هستند.

جدول ۲۱. توزیع پاسخگویان براساس وضعیت تأهل

وضع تأهل	فراوانی	درصد فراوانی	درصد فراوانی بدون احتساب بی پاسخ
متاهل	۶۴۲	۶۹/۶	۶۹/۹
مجرد	۲۶۳	۲۸/۵	۲۸/۶
بیوه	۷	۰/۸	۰/۸
مطلقه	۳	۰/۳	۰/۳
دارای نامزد	۳	۰/۳	۰/۳
بی پاسخ	۴	۰/۴	-
جمع	۹۲۲	۱۰۰	۱۰۰



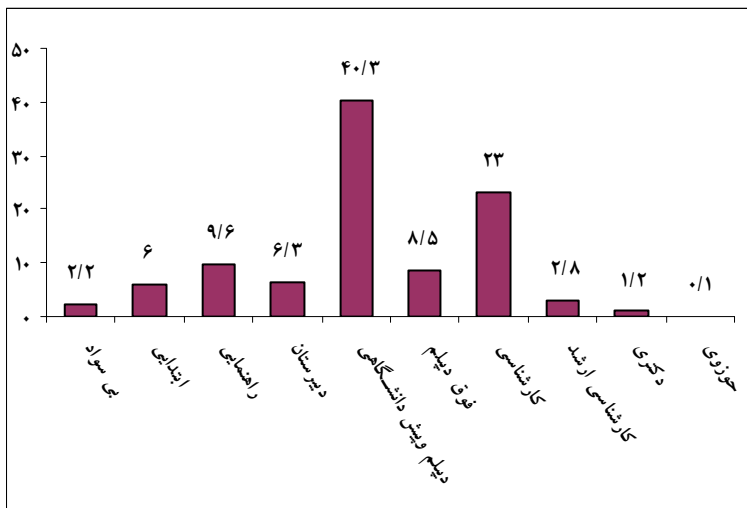
نمودار ۲۱. توزیع پاسخگویان براساس وضعیت تأهل

تحصیلات

جدول و نمودار (۲۲) نشان می‌دهد ۲/۲ درصد از پاسخگویان بی‌سواد، ۶ درصد دارای تحصیلات ابتدایی، ۹/۶ درصد دارای تحصیلات راهنمایی، ۶/۳ درصد دارای تحصیلات دبیرستان، ۴۰/۳ درصد دارای تحصیلات دیپلم، ۸/۵ درصد دارای تحصیلات فوق دیپلم، ۲۷ درصد دارای تحصیلات عالی (لیسانس و بالاتر) و ۰/۱ درصد تحصیلات حوزوی هستند.

جدول ۲۲. توزیع پاسخگویان براساس میزان تحصیلات

مقطع تحصیلی	فراوانی	درصد فراوانی	درصد فراوانی بدون احتساب بی‌پاسخ
بی‌سواد	۲۰	۲/۲	۲/۲
ابتدایی	۵۵	۶/۰	۶/۰
راهنمایی	۸۸	۹/۵	۹/۶
دبیرستان	۵۸	۶/۳	۶/۳
دیپلم و پیش دانشگاهی	۳۷۰	۴۰/۱	۴۰/۳
فوق دیپلم	۷۸	۸/۵	۸/۵
کارشناس	۲۱۱	۲۲/۹	۲۳/۰
کارشناس ارشد	۲۶	۲/۸	۲/۸
دکتری	۱۱	۱/۲	۱/۲
حوزوی	۱	۰/۱	۰/۱
بی‌پاسخ	۴	۰/۴	-
جمع	۹۲۲	۱۰۰	۱۰۰



نمودار ۲۲. توزیع پاسخگویان براساس میزان تحصیلات

فعالیت

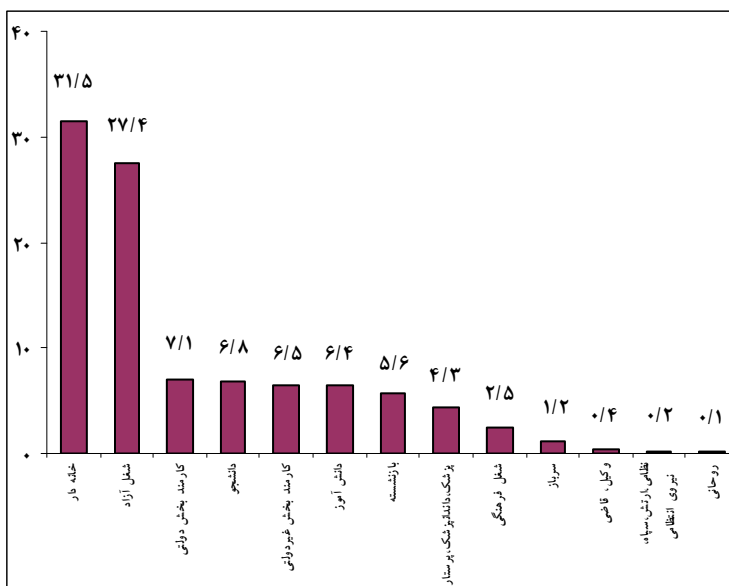
در جدول و نمودار (۲۳) مشاهده می‌شود بیشترین درصد پاسخگویان خانه‌دار (۳۱/۵ درصد) و کمترین درصد گروه روحانی (۰/۱ درصد) است.

جدول ۲۳. توزیع پاسخگویان براساس نوع فعالیت

نوع فعالیت	فراوانی	درصد فراوانی	درصد فراوانی بدون احتساب بی پاسخ
خانه‌دار	۲۸۹	۳۱/۳	۳۱/۵
شغل آزاد	۲۵۱	۲۷/۲	۲۷/۴
کارمند بخش دولتی	۶۵	۷/۰	۷/۱
دانشجو	۶۲	۶/۷	۶/۸
کارمند بخش غیردولتی	۶۰	۶/۵	۶/۵
دانش آموز	۵۹	۶/۴	۶/۴

ادامه جدول ۲۳. توزیع پاسخگویان براساس نوع فعالیت

نوع فعالیت	فراوانی	درصد فراوانی	درصد فراوانی بدون احتساب بی پاسخ
بازنشسته	۵۱	۵/۵	۵/۶
پزشک، دندانپزشک، پرستار	۳۹	۴/۲	۴/۳
شغل فرهنگی	۲۳	۲/۵	۲/۵
سرباز	۱۱	۱/۲	۱/۲
وکیل، قاضی	۴	۰/۴	۰/۴
نظامی، ارتش، سپاه، نیروی انتظامی	۲	۰/۲	۰/۲
روحانی	۱	۰/۱	۰/۱
بی پاسخ	۵	۰/۵	-
جمع	۹۲۲	۱۰۰	۱۰۰



نمودار ۲۳. توزیع پاسخگویان براساس نوع فعالیت

۶۰ گزارش نظرسنجی درخصوص سریال شبانه فاصله‌ها

اصالت خانوادگی شما به کدام استان ایران باز می‌گردد؟

درباره اصالت خانوادگی نمونه آماری مورد سؤال، بیشترین درصد از استان

تهران با ۴۲/۲ درصد است.

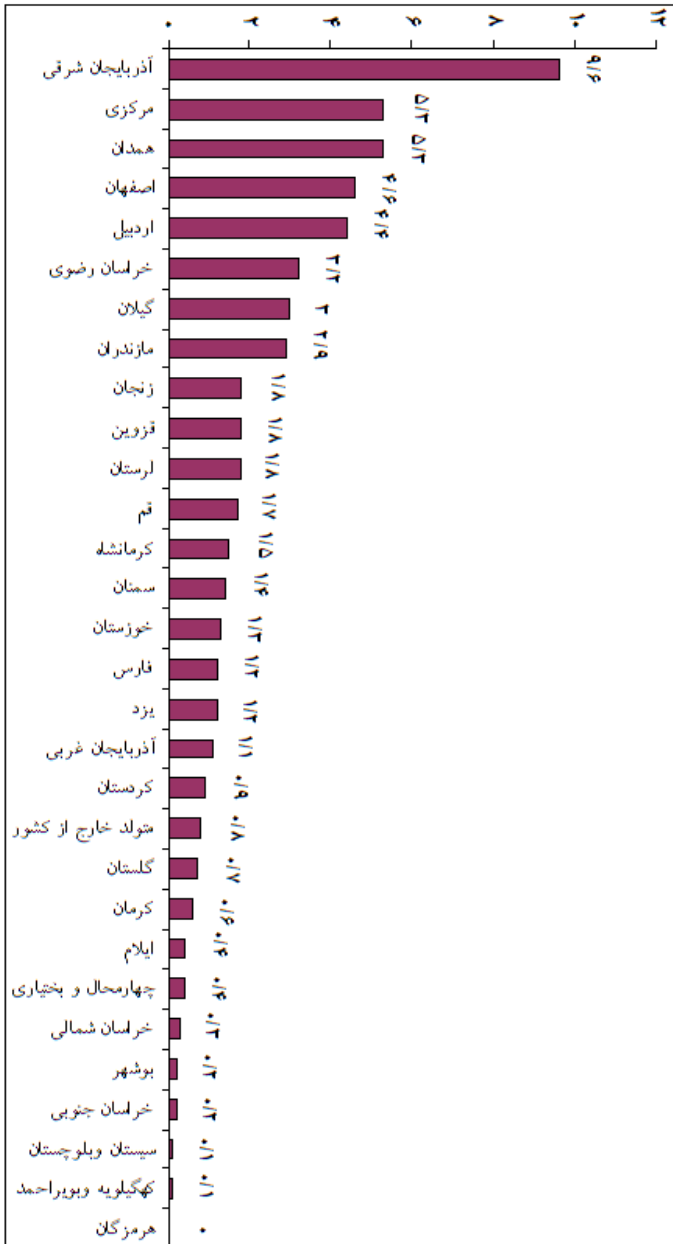
جدول ۲۴. اصالت خانوادگی پاسخگویان به تفکیک استان

درصد فراوانی بدون احتساب بی‌پاسخ	درصد فراوانی	فراوانی	استان
۴۲/۲	۴۱/۴	۳۸۲	تهران
۹/۶	۹/۴	۸۷	آذربایجان شرقی
۵/۳	۵/۲	۴۸	مرکزی
۵/۳	۵/۲	۴۸	همدان
۴/۶	۴/۶	۴۲	اصفهان
۴/۴	۴/۳	۴۰	اردبیل
۳/۲	۳/۱	۲۹	خراسان رضوی
۳/۰	۲/۹	۲۷	گیلان
۲/۹	۲/۸	۲۶	مازندران
۱/۸	۱/۷	۱۶	زنجان
۱/۸	۱/۷	۱۶	قزوین
۱/۸	۱/۷	۱۶	لرستان
۱/۷	۱/۶	۱۵	قم
۱/۵	۱/۵	۱۴	کرمانشاه
۱/۴	۱/۴	۱۳	سمنان

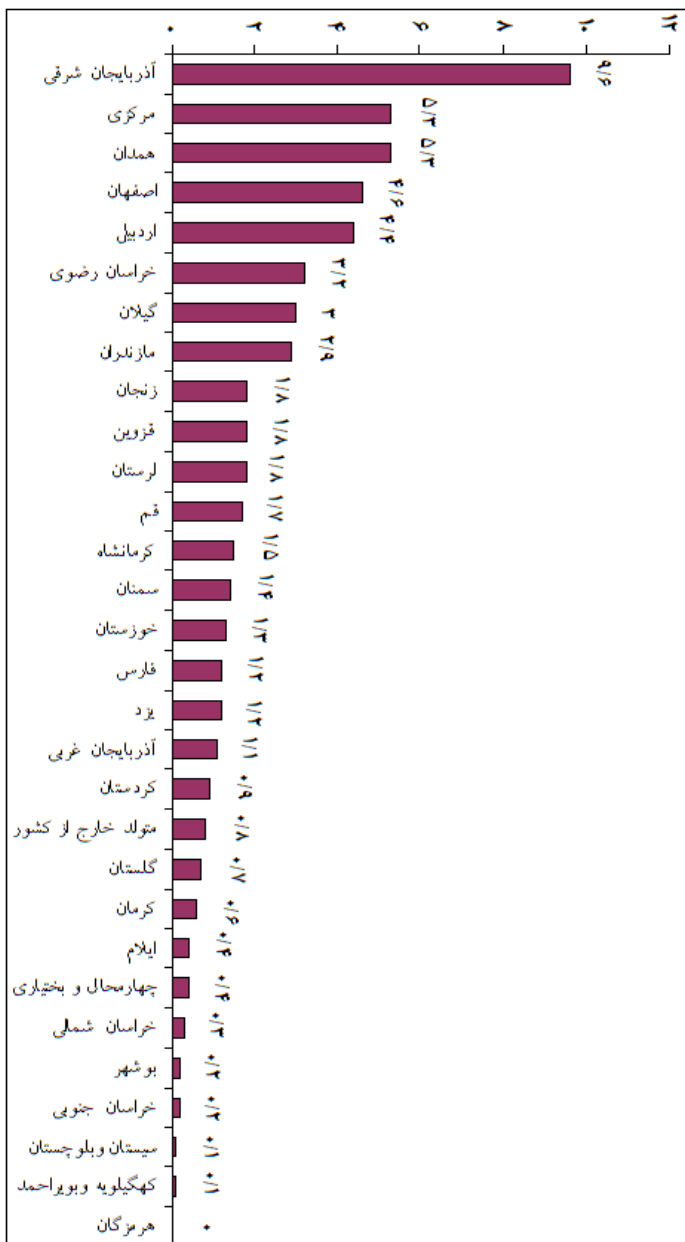
داده جدول ۲۴. اصالت خانوادگی پاسخگویان به تفکیک استان

درصد فراوانی بدون احتساب بی پاسخ	درصد فراوانی	فراوانی	استان
۱/۳	۱/۳	۱۲	خوزستان
۱/۲	۱/۲	۱۱	فارس
۱/۲	۱/۲	۱۱	یزد
۱/۱	۱/۱	۱۰	آذربایجان غربی
۰/۸	۰/۸	۷	متولد خارج از کشور
۰/۹	۰/۹	۸	کردستان
۰/۷	۰/۷	۶	گلستان
۰/۶	۰/۵	۵	کرمان
۰/۴	۰/۴	۴	ایلام
۰/۴	۰/۴	۴	چهارمحال و بختیاری
۰/۳	۰/۳	۳	خراسان شمالی
۰/۲	۰/۲	۲	بوشهر
۰/۲	۰/۲	۲	خراسان جنوبی
۰/۱	۰/۱	۱	سیستان و بلوچستان
۰/۱	۰/۱	۱	کهگیلویه و بویراحمد
-	-	-	هرمزگان
-	۱/۷	۱۶	بی پاسخ
۱۰۰	۱۰۰	۹۲۲	جمع

نمودار ۲ - ۲۴. اصالت خانوادگی پاسخگویان به تفکیک استان، بدون تهران



نمودار ۲ - ۲۴. اصالت خانوادگی پاسخگویان به تنهیک استان، بدون تهران



در کدام استان به دنیا آمدید؟

۷۱ درصد پاسخگویان محل تولد خود را استان تهران عنوان کرده‌اند و محل

تولد ۲۹ درصد، مربوط به سایر استان‌ها بوده است.

جدول ۲۵. محل تولد پاسخگویان

درصد فراوانی بدون احتساب بی‌پاسخ	درصد فراوانی	فراوانی	استان
۷۱/۰	۶۹/۶	۶۴۲	تهران
۴/۲	۴/۱	۳۸	آذربایجان شرقی
۳/۲	۳/۱	۲۹	همدان
۲/۲	۲/۲	۲۰	مازندران
۲/۲	۲/۲	۲۰	مرکزی
۱/۵	۱/۵	۱۴	خراسان رضوی
۱/۴	۱/۴	۱۳	خوزستان
۱/۷	۱/۶	۱۵	اردبیل
۱/۷	۱/۶	۱۵	اصفهان
۱/۷	۱/۶	۱۵	گیلان
۱/۰	۱/۰	۹	قزوین
۰/۹	۰/۹	۸	قم
۰/۹	۰/۹	۸	لرستان
۰/۸	۰/۸	۷	سمنان
۰/۸	۰/۸	۷	فارس

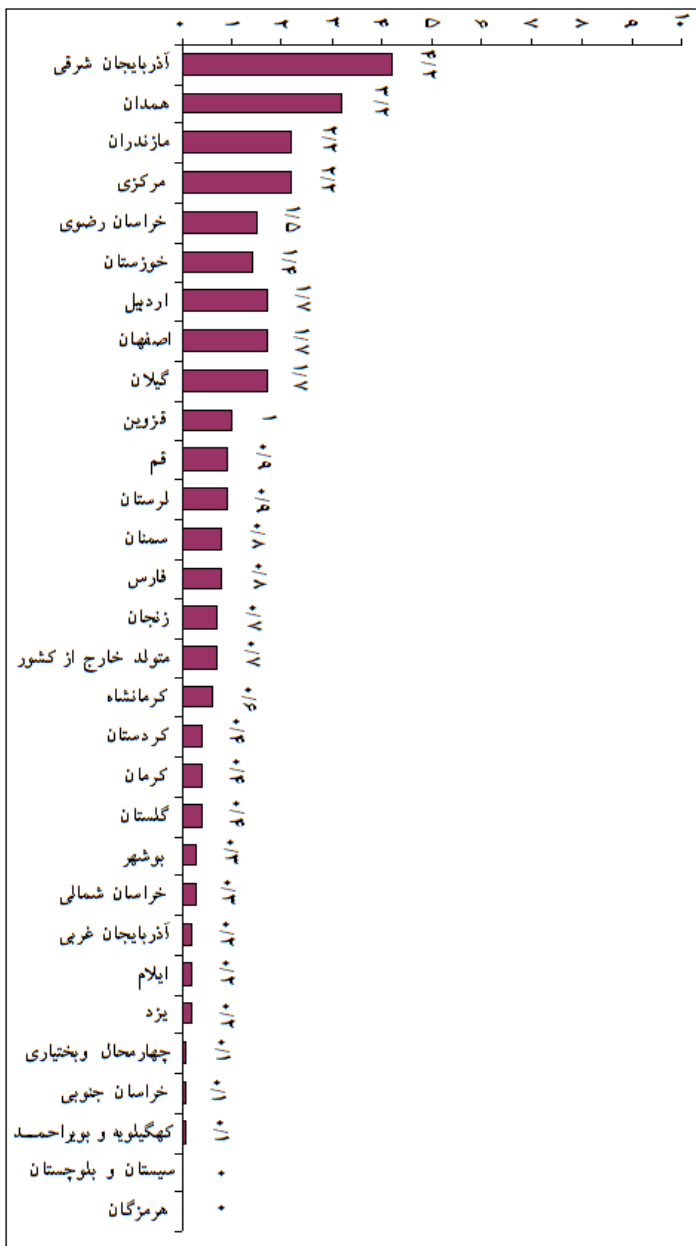
ادامه جدول ۲۵. محل تولد پاسخگویان

درصد فراوانی بدون احتساب بی پاسخ	درصد فراوانی	فراوانی	استان
۰/۷	۰/۷	۶	زنجان
۰/۷	۰/۷	۶	متولد خارج از کشور
۰/۶	۰/۵	۵	کرمانشاه
۰/۴	۰/۴	۴	کردستان
۰/۴	۰/۴	۴	کرمان
۰/۴	۰/۴	۴	گلستان
۰/۳	۰/۳	۳	بوشهر
۰/۳	۰/۳	۳	خراسان شمالی
۰/۲	۰/۲	۲	آذربایجان غربی
۰/۲	۰/۲	۲	ایلام
۰/۲	۰/۲	۲	یزد
۰/۱	۰/۱	۱	چهارمحال و بختیاری
۰/۱	۰/۱	۱	خراسان جنوبی
۰/۱	۰/۱	۱	کهگیلویه و بویراحمد
-	-	-	سیستان و بلوچستان
-	-	-	هرمزگان
-	۲/۰	۱۸	بی پاسخ
۱۰۰	۱۰۰	۹۲۲	جمع



نمودار ۱ - ۳۵. محل تولد پاسخگویان

نمودار ۲ - ۲۵. محل تولد پاسخگویان بدون احساب تهران



چند سال است که ساکن تهران هستید؟

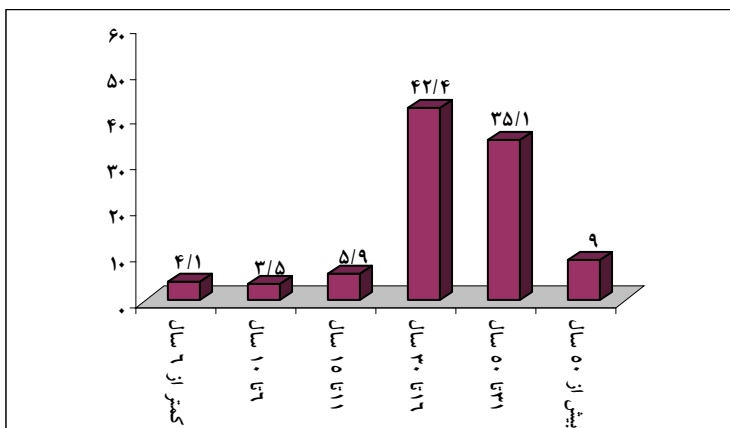
براساس جدول و نمودار (۲۶) ۴/۱ درصد پاسخگویان کمتر از ۶ سال، ۳/۵

درصد ۱۰-۶ سال، ۵/۹ درصد ۱۵-۱۱ سال، ۴۲/۵ درصد ۳۰-۱۶ سال، ۳۵/۱

درصد ۵۰-۳۱ سال و ۹ درصد بیش از ۵۰ سال ساکن تهران هستند.

جدول ۲۶. مدت زمان سکونت در تهران

سال‌های سکونت	فراوانی	درصد فراوانی	درصد فراوانی بدون احتساب بی‌پاسخ
کمتر از ۶ سال	۳۶	۳/۹	۴/۱
۶-۱۰ سال	۳۰	۳/۳	۳/۵
۱۱-۱۵ سال	۵۱	۵/۵	۵/۹
۱۶-۳۰ سال	۳۶۹	۴۰/۰	۴۲/۴
۳۱-۵۰ سال	۳۰۵	۳۳/۱	۳۵/۱
بیش از ۵۰ سال	۷۸	۸/۵	۹/۰
بی‌پاسخ	۵۳	۵/۷	-
جمع	۹۲۲	۱۰۰	۱۰۰



نمودار ۲۶. مدت زمان سکونت در تهران

منطقه سکونت پاسخگو

نتایج نشان می‌دهد بیشترین درصد پاسخگویان (۱۰/۵ درصد) از منطقه یک

شهرداری بوده‌اند.

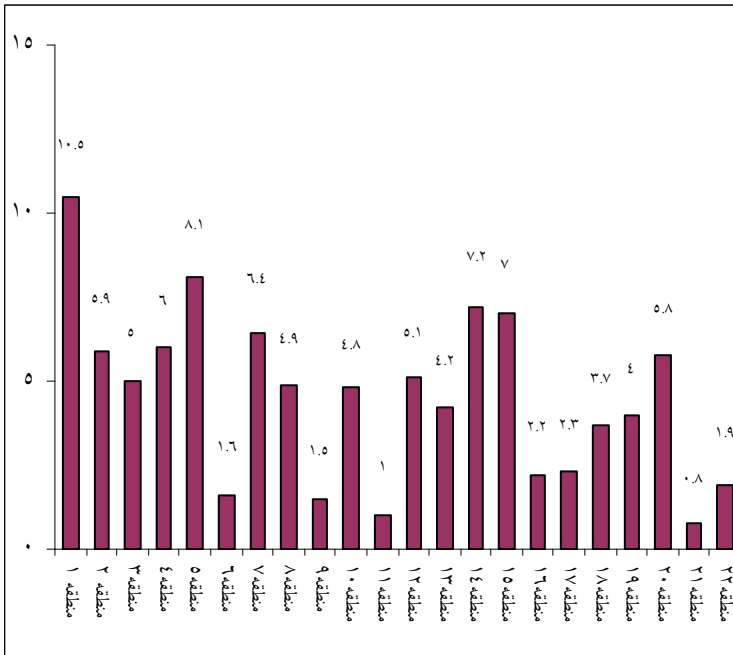
جدول ۲۷. منطقه سکونت پاسخگویان

منطقه	فراوانی	درصد فراوانی	درصد فراوانی بدون احتساب بی‌پاسخ
منطقه ۱	۹۰	۹/۸	۱۰/۵
منطقه ۲	۵۱	۵/۵	۵/۹
منطقه ۳	۴۳	۴/۷	۵/۰
منطقه ۴	۵۲	۵/۶	۶/۰
منطقه ۵	۷۰	۷/۶	۸/۱
منطقه ۶	۱۴	۱/۵	۱/۶
منطقه ۷	۵۵	۶/۰	۶/۴
منطقه ۸	۴۲	۴/۶	۴/۹
منطقه ۹	۱۳	۱/۴	۱/۵
منطقه ۱۰	۴۱	۴/۴	۴/۸
منطقه ۱۱	۹	۱/۰	۱/۰
منطقه ۱۲	۴۴	۴/۸	۵/۱
منطقه ۱۳	۳۶	۳/۹	۴/۲
منطقه ۱۴	۶۲	۶/۷	۷/۲
منطقه ۱۵	۶۰	۶/۵	۷/۰
منطقه ۱۶	۱۹	۲/۱	۲/۲
منطقه ۱۷	۲۰	۲/۲	۲/۳

۷۰ گزارش نظرسنجی درخصوص سریال شبانه فاصله‌ها

ادامه جدول ۲۷. منطقه سکونت پاسخگویان

منطقه	فراوانی	درصد فراوانی	درصد فراوانی بدون احتساب بی پاسخ
منطقه ۱۸	۳۲	۳/۵	۳/۷
منطقه ۱۹	۳۴	۳/۷	۴/۰
منطقه ۲۰	۵۰	۵/۴	۵/۸
منطقه ۲۱	۷	۰/۸	۰/۸
منطقه ۲۲	۱۶	۱/۷	۱/۹
بی پاسخ	۶۲	۶/۷	-
جمع	۹۲۲	۱۰۰	۱۰۰



نمودار ۲۷. منطقه سکونت پاسخگویان

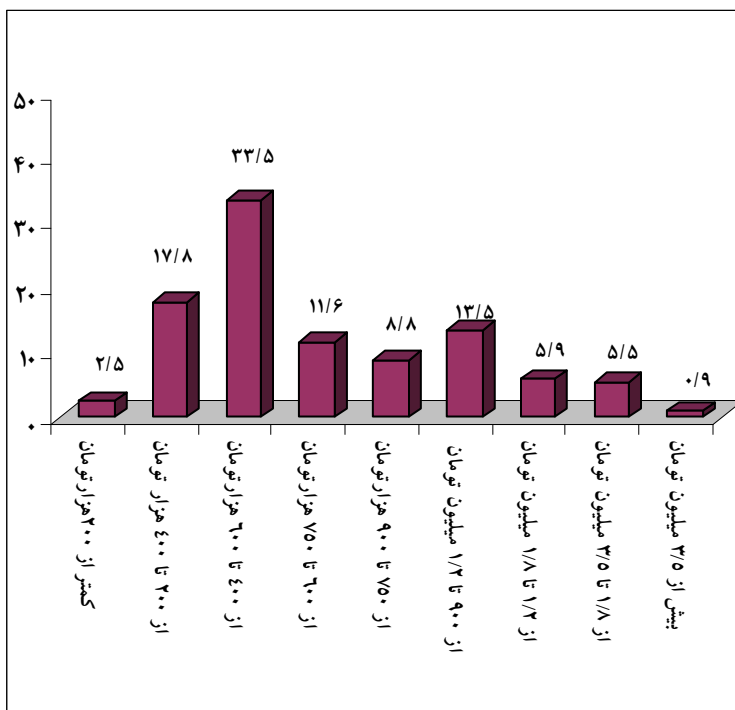
درآمد پاسخگویان

بیشترین درصد پاسخگویان (۳۳/۵ درصد) درآمد خود را بین ۶۰۰ - ۴۰۰ هزار تومان عنوان نموده‌اند.

جدول ۲۸. درآمد پاسخگویان

درآمد	فراوانی	درصد فراوانی	درصد فراوانی بدون احتساب بی‌پاسخ
کمتر از ۲۰۰ هزار تومان	۱۷	۱/۸	۲/۵
هزار تومان ۴۰۰ - ۲۰۰	۱۲۰	۱۳/۰	۱۷/۸
هزار تومان ۶۰۰ - ۴۰۰	۲۲۶	۲۴/۵	۳۳/۵
هزار تومان ۷۵۰ - ۶۰۰	۷۸	۸/۵	۱۱/۶
هزار تومان ۹۰۰ - ۷۵۰	۵۹	۶/۴	۸/۸
۹۰۰ هزار تومان ۱/۲ میلیون	۹۱	۹/۹	۱۳/۵
۱/۸ - ۱/۲ میلیون تومان	۴۰	۴/۳	۵/۹
۳/۵ - ۱/۸ میلیون تومان	۳۷	۴/۰	۵/۵
بیش از ۳/۵ میلیون تومان	۶	۰/۷	۰/۹
بی‌پاسخ	۲۴۸	۲۶/۹	-
جمع	۹۲۲	۱۰۰	۱۰۰

۷۲ گزارش نظرسنجی در خصوص سریال شبانه فاصله‌ها



نمودار ۲۸. درآمد پاسخگویان

فصل سوم

تحلیل یافته‌های پژوهشی

تحلیل یافته‌های پژوهشی

بررسی رابطه تحصیلات پاسخگویان با میزان تماشای سریال فاصله‌ها
براساس جدول (۲۹) بیشتر پاسخگویان با تحصیلات متفاوت بیش از ۵ شب
سریال فاصله‌ها را تماشا کرده‌اند.

جدول ۲۹. بررسی رابطه تحصیلات پاسخگویان با میزان تماشای سریال فاصله‌ها

کلی	مجردی	دکتری	کارشناسی ارشد	کارشناسی	فوق دیپلم	دیپلم	دبیرستان	راهنمایی	ابتدایی	نی‌سواد	پاسخ‌ها تحصیلات
۲۰/۷	۰	۵۴/۵	۳۸/۵	۲۷/۶	۲۱/۸	۱۷/۳	۶/۹	۱۵/۹	۱۶/۴	۴۰	اصلاً تماشا نمی‌کنم
۱/۶	۰	۰	۳/۸	۱/۹	۱/۳	۱/۴	۵/۲	۱/۱	۰	۰	اشب
۳/۸	۰	۰	۳/۸	۵/۷	۲/۶	۳/۸	۳/۴	۳/۴	۰	۵	اشب ۲
۴/۷	۰	۰	۱۵/۴	۴/۸	۳/۸	۵/۱	۱/۷	۴/۵	۳/۶	۰	اشب ۳

۷۶ گزارش نظرسنجی درخصوص سریال شبانه فاصله‌ها

ادامه جدول ۲۹. بررسی رابطه تحصیلات پاسخگویان با میزان تماشای سریال فاصله‌ها

کلی	جزوی	دکتری	کارشناسی ارشد	کارشناسی	فوق دیپلم	دیپلم	دبیرستان	راهبرتی	ابتدایی	بی‌سواد	پاسخ‌ها تحصیلات
۳/۴	۰	۰	۳/۸	۳/۴	۶/۴	۳	۳/۴	۲/۳	۱/۸	۰	عشب
۱/۷	۰	۰	۳/۸	۱/۹	۰	۲/۴	۰	۲/۳	۰	۰	عشب
۲۵/۶	۱۰۰	۹/۱	۱۵/۴	۲۲/۹	۲۴/۴	۲۸/۴	۲۹/۳	۲۱/۶	۲۷/۳	۳۰	عشب
۳۸/۴	۰	۳۶/۴	۱۵/۴	۳۱	۳۹/۷	۳۸/۶	۵۰	۴۸/۹	۵۰/۹	۲۵	هرشب
۱۰۰	۱۰۰	۱۰۰	۱۰۰	۱۰۰	۱۰۰	۱۰۰	۱۰۰	۱۰۰	۱۰۰	۱۰۰	درصد
۹۱۷	۱	۱۱	۲۶	۲۱۰	۷۸	۳۷۰	۵۸	۸۸	۵۵	۲۰	جمع فراوانی

$$X^2 = ۸۱/۴۲۳ \quad df = ۶۳ \quad Sig = ۰/۰۶ \quad dsamerz = ۰/۱۳۴$$

آزمون آماری X^2 نشان می‌دهد بین تحصیلات پاسخگویان و میزان تماشای سریال فاصله‌ها در سطح اطمینان ۹۵ درصد تفاوت معنادار وجود ندارد و تفاوت‌های مشاهده شده قابل تعمیم به جامعه آماری نیست.

در واقع بین تحصیلات و میزان تماشای سریال فاصله‌ها رابطه معنادار وجود ندارد و پاسخگویان با تحصیلات دانشگاه و یا فاقد تحصیلات دانشگاه این سریال را تماشا کرده‌اند.

بررسی رابطه درآمد پاسخگویان با میزان تماشای سریال فاصله‌ها

نتایج جدول (۳۰) نشان می‌دهد افرادی که درآمد پایین‌تری دارند، بیشتر سریال فاصله‌ها را تماشا کرده‌اند.

جدول ۳۰. بررسی رابطه درآمد پاسخگویان با میزان تماشای سریال فاصله‌ها

کل	درآمد									پاسخ‌ها
	نیش از ۳/۵ میلیون تومان	۱/۸ تا ۳/۵ میلیون تومان	۱/۸ تا ۱/۳ میلیون تومان	۹۰۰ هزار تا ۱/۳ میلیون	۷۵۰ تا ۹۰۰ هزار تومان	۶۰۰ تا ۷۵۰ هزار تومان	۴۰۰ تا ۶۰۰ هزار تومان	۲۰۰ تا ۴۰۰ هزار تومان	کمتر از ۲۰۰ هزار تومان	
۱۸	۵۰	۲۴/۳	۳۳/۱	۱۹/۸	۱۳/۶	۱۷/۹	۱۵/۵	۱۶/۷	۲۹/۴	اصلاً تماشا نمی‌کنم
۱/۵	۰	۲/۷	۰	۵/۵	۰	۲/۶	۰/۹	۰	۰	شب ۱
۳/۷	۰	۲/۷	۵/۱	۶/۶	۳/۴	۵/۱	۴	۰/۸	۰	شب ۲
۵/۲	۰	۸/۱	۵/۱	۶/۶	۱۱/۹	۱/۳	۴/۹	۴/۲	۰	شب ۳
۳/۳	۱۶/۷	۲/۷	۲/۶	۵/۵	۵/۱	۲/۶	۳/۱	۱/۷	۰	شب ۴
۲/۴	۰	۵/۴	۵/۱	۳/۳	۵/۱	۰	۱/۸	۱/۷	۰	شب ۵
۲۶	۱۶/۷	۲۴/۳	۲۸/۲	۲۲	۵/۱	۲۶/۹	۳۱	۳۰/۸	۱۷/۶	شب ۶
۴۰	۱۶/۷	۲۹/۷	۳۰/۸	۳۰/۸	۵۵/۹	۴۳/۶	۳۸/۹	۴۴/۲	۵۲/۹	هر شب
۱۰۰	۱۰۰	۱۰۰	۱۰۰	۱۰۰	۱۰۰	۱۰۰	۱۰۰	۱۰۰	۱۰۰	درصد
۶۷۳	۶	۳۷	۳۹	۹۱	۵۹	۷۸	۲۲۶	۱۲۰	۱۷	جمع فراوانی

$$\chi^2 = ۷۸/۰۲۷ \quad df = ۵۶ \quad Sig = ۰/۰۲۷ \quad dsamerz = ۰/۳۴۰$$

آزمون آماری χ^2 نشان می‌دهد بین درآمد پاسخگویان و میزان تماشای سریال فاصله‌ها در سطح اطمینان ۹۵ درصد تفاوت معنادار وجود دارد و تفاوت‌های مشاهده شده قابل تعمیم به جامعه آماری است.

در واقع بین درآمد افراد و میزان تماشای سریال فاصله‌ها رابطه معنادار وجود دارد و افرادی که هر شب بیننده این سریال بوده‌اند اغلب کسانی هستند که درآمد خود را کمتر اعلام کرده‌اند.

بررسی رابطه جنسیت پاسخگویان با میزان تماشای سریال فاصله‌ها

نتایج جدول (۳۱) حاکی از آن است که زنان بیشتر از مردان سریال فاصله‌ها را تماشا کرده‌اند، زیرا ۴/۵ درصد زنان عنوان کرده‌اند هر شب این سریال را تماشا کرده‌اند در حالی که ۴/۳۰ درصد مردان هر شب بیننده این سریال بوده‌اند.

جدول ۳۱. بررسی رابطه جنسیت پاسخگویان با میزان تماشای سریال فاصله‌ها

کل	زن	مرد	جنسیت	
			پاسخ‌ها	
۲۱	۱۶/۵	۲۵/۹	اصلاً تماشا نمی‌کنم	
۱/۶	۱	۲/۳	اشب	
۳/۸	۲/۵	۵/۲	۲شب	
۴/۷	۲/۵	۷	۳شب	
۳/۴	۳/۳	۳/۴	۴شب	
۱/۷	۱/۳	۲/۳	۵شب	
۲۵/۶	۲۷/۴	۲۳/۶	۶شب	
۳۸/۲	۴۵/۴	۳۰/۴	هرشب	
۱۰۰	۱۰۰	۱۰۰	درصد	جمع
۹۱۹	۴۷۸	۴۴۱	فراوانی	

$$\chi^2 = ۴۲/۲۰۶ \quad df = ۷ \quad Sig = ۰/۰۰۰ \quad \text{تکرار} = ۰/۲۱۴$$

آزمون آماری χ^2 نشان می‌دهد بین جنسیت پاسخگویان و میزان تماشای سریال فاصله‌ها در سطح اطمینان ۹۵ درصد تفاوت معنادار وجود دارد و تفاوت‌های مشاهده شده قابل تعمیم به جامعه آماری می‌باشد. در واقع می‌توان گفت زنان بیشتر از مردان این سریال را تماشا کرده‌اند.

بررسی رابطهٔ تحصیلات پاسخگویان با نظرشان در مورد میزان واقعی بودن سریال فاصله‌ها

نتایج جدول (۳۲) نشان می‌دهد همه پاسخگویان عنوان کرده‌اند داستان سریال فاصله‌ها به واقعیت نزدیک بوده است و تفاوتی بین گروه‌های مختلف تحصیلی در این زمینه وجود ندارد. بیشتر گروه‌های تحصیلی، واقعی بودن سریال فاصله‌ها تصدیق کرده‌اند.

جدول ۳۲. بررسی رابطهٔ تحصیلات پاسخگویان با نظرشان در مورد میزان واقعی بودن داستان سریال فاصله‌ها

کل	حزوری	دکتری	کارشناسی ارشد	کارشناسی	فوق‌دپلم	دپلم	دپیزستان	راهمایی	ابتدایی	بی‌سواد	تحصیلات	
											پاسخ‌ها	زیاد
۷۶۷	۰	۴۰	۶۸/۸	۶۹/۸	۷۵/۴	۷۸/۲	۷۷/۴	۸۲/۴	۸۴/۱	۱۰۰	زیاد	
۲۲/۳	۱۰۰	۶۰	۳۱/۳	۲۸/۹	۲۳	۲۱/۱	۲۲/۶	۱۷/۶	۱۱/۴	۰	کم	
۱	۰	۰	۰	۱/۳	۱/۶	۰/۷	۰	۰	۴/۵	۰	اصلاً	
۱۰۰	۱۰۰	۱۰۰	۱۰۰	۱۰۰	۱۰۰	۱۰۰	۱۰۰	۱۰۰	۱۰۰	۱۰۰	درصد	
۷۱۲	۱	۵	۱۶	۱۴۹	۶۱	۲۹۸	۵۳	۷۴	۴۴	۱۱	جمع	
											فراوانی	

$$\chi^2 = 27/296 \quad df = 18 \quad Sig = 0/074 \quad dsamr = 0/104$$

آزمون آماری χ^2 نشان می‌دهد بین تحصیلات پاسخگویان و نظر آنان در زمینه میزان واقعی بودن سریال فاصله‌ها در سطح اطمینان ۹۵ درصد تفاوت معنادار وجود ندارد و تفاوت‌های مشاهده شده قابل تعمیم به جامعه آماری نیست.

بررسی رابطه سن پاسخگویان با نظرشان در مورد میزان واقعی بودن داستان سریال فاصله‌ها

نتایج جدول (۳۳) نشان می‌دهد همه گروه‌های سنی در حد زیاد مطرح کرده‌اند که داستان این سریال به واقعیت نزدیک است و تفاوتی در این زمینه بین گروه‌های مختلف سنی وجود ندارد.

جدول ۳۳. بررسی رابطه سن پاسخگویان با نظرشان در مورد میزان واقعی بودن داستان سریال فاصله‌ها

کل	بالای ۵۵ سال	۴۱ تا ۵۵ سال	۳۱ تا ۴۰ سال	۲۳ تا ۳۰ سال	۱۹ تا ۲۲ سال	۱۵ تا ۱۸ سال	سن پاسخ‌ها	
							زیاد	کم
۷۶۶	۷۴/۶	۷۸/۴	۸۱/۵	۷۰/۲	۸۰/۶	۷۶/۳	زیاد	
۲۲/۴	۲۳/۸	۲۱	۱۸/۵	۲۷/۲	۱۹/۴	۲۳/۷	کم	
۱	۱/۶	۰/۶	۰	۲/۶	۰	۰	اصلاً	
۱۰۰	۱۰۰	۱۰۰	۱۰۰	۱۰۰	۱۰۰	۱۰۰	درصد	جمع
۷۰۹	۶۳	۱۶۷	۱۵۷	۱۹۱	۷۲	۵۹	فراوانی	

$$\chi^2 = 13/860 \quad df = 10 \quad Sig = 0/179 \quad dsamrz = 0/21$$

آزمون آماری χ^2 نشان می‌دهد بین سن پاسخگویان و نظر آنان در مورد میزان واقعی بودن داستان سریال فاصله‌ها در سطح اطمینان ۹۵ درصد تفاوت معنادار وجود ندارد و تفاوت‌های مشاهده شده قابل تعمیم به جامعه آماری نیست.

بررسی رابطه درآمد پاسخگویان با نظرشان در مورد میزان واقعی بودن داستان سریال فاصله‌ها

نتایج جدول (۳۴) نشان می‌دهد بین نظر بینندگان با درآمدهای مختلف در مورد میزان واقعی بودن داستان سریال فاصله‌ها تفاوتی وجود ندارد و همه گروه‌ها در حد

زیاد عنوان کرده‌اند داستان سریال به واقعیت نزدیک بوده است.

جدول ۳۴. بررسی رابطه درآمد پاسخگویان با نظرشان در مورد میزان واقعی بودن داستان سریال فاصله‌ها

کل	درآمد پاسخ‌ها									
	بیش از ۳/۵ میلیون تومان	۱/۸ تا ۳/۵ میلیون تومان	۱/۳ تا ۱/۸ میلیون تومان	۹۰۰ هزار تا ۱/۳ میلیون	۷۵۰ تا ۹۰۰ هزار تومان	۶۰۰ تا ۷۵۰ هزار تومان	۴۰۰ تا ۶۰۰ هزار تومان	۲۰۰ تا ۴۰۰ هزار تومان	کمتر از ۲۰۰ هزار تومان	
۷۶۷	۶۶۷	۶۷/۹	۷۶۷	۷۶۱	۶۶۷	۸۲/۵	۷۸۳	۷۷/۳	۸۳/۳	زیاد
۲۲/۶	۳۳/۳	۳۲/۱	۲۳/۳	۲۳/۹	۳۳/۳	۱۷/۵	۲۰/۱	۲۱/۶	۱۶/۷	کم
۰/۷	۰	۰	۰	۰	۰	۰	۱/۶	۱	۰	اصلاً
۱۰۰	۱۰۰	۱۰۰	۱۰۰	۱۰۰	۱۰۰	۱۰۰	۱۰۰	۱۰۰	۱۰۰	درصد
۶۷۳	۵۴۴	۳	۲۸	۷۱	۵۱	۶۳	۱۸۹	۹۷	۱۲	جمع فراوانی

$$\chi^2 = 10.719 \quad df = 16 \quad Sig = 0.826 \quad dsamerz = 0.037$$

آزمون آماری χ^2 نشان می‌دهد بین درآمد پاسخگویان و نظر آنان در مورد میزان واقعی بودن داستان سریال فاصله‌ها در سطح اطمینان ۹۵ درصد تفاوت معنادار وجود ندارد و تفاوت‌های مشاهده شده قابل تعمیم به جامعه آماری نیست.

بررسی رابطه جنسیت پاسخگویان با نظرشان در مورد میزان واقعی بودن داستان سریال فاصله‌ها

نتایج جدول (۳۵) نشان می‌دهد زنان بیش از مردان داستان سریال فاصله‌ها را به واقعیت نزدیک می‌دانند، به طوری که ۸۰/۵ درصد زنان در حد زیاد عنوان کرده‌اند داستان این سریال به واقعیت نزدیک بوده است در حالی که ۷۲ درصد مردان چنین نظری داشته‌اند.

جدول ۳۵. بررسی رابطه جنسیت پاسخگویان با نظرشان در مورد میزان واقعی بودن داستان سریال فاصله‌ها

کلی	زن	مرد	جنسیت	
			پاسخ‌ها	
۷۶۷	۸۰/۵	۷۲	زیاد	
۲۲/۴	۱۹	۲۶/۵	کم	
۱	۰/۵	۱/۶	اصلاً	
۱۰۰	۱۰۰	۱۰۰	درصد	جمع
۷۱۱	۳۹۰	۳۲۱	فراوانی	

$$x^2=۸/۰۶۷ \quad df=۲ \quad Sig=۰/۰۱۸ \quad \chi^2/df=۰/۱۰۷$$

آزمون آماری x^2 نشان می‌دهد بین جنسیت پاسخگویان و نظر آنان در مورد میزان واقعی بودن داستان سریال فاصله‌ها در سطح اطمینان ۹۵ درصد تفاوت معنادار وجود دارد و تفاوت‌های مشاهده شده قابل تعمیم به جامعه آماری است.

بررسی رابطه تحصیلات پاسخگویان با میزان بدآموزی سریال فاصله‌ها برای کودکان و نوجوانان

نتایج جدول (۳۶) حاکی از آن است که بیشتر افراد دارای تحصیلات پایین، سریال فاصله‌ها را برای کودکان و نوجوانان بدآموز می‌دانند به طوری که ۶۶/۷ درصد افراد بی‌سواد این بدآموزی را در حد زیاد می‌دانند.

جدول ۳۶. بررسی رابطه تحصیلات پاسخگویان با میزان بدآموزی سریال فاصله‌ها برای کودکان و نوجوانان

کلی	جزوی	دکتری	کارشناسی ارشد	کارشناسی	فوق دیپلم	دیپلم	دبیرستان	راهبرتی	ابتدایی	بی‌سواد	پاسخ‌ها	
											تحصیلات	
۲۸	۱۰۰	۰	۵۶/۳	۲۸/۹	۱۸/۶	۲۷/۳	۲۲/۶	۲۷/۸	۳۱/۸	۶۶/۷	زیاد	

ادامه جدول ۳۶. بررسی رابطه تحصیلات پاسخگویان با میزان بدآموزی سریال
فاصله‌ها برای کودکان و نوجوانان

کلی	حوزه‌ی	دکتری	کارشناسی ارشد	کارشناسی	فوق‌دپلم	دپلم	دبیرستان	راهنمایی	ابتدایی	بی‌سواد	پاسخ‌ها	تحصیلات
۳۶/۵	۰	۴۰	۳۷/۵	۳۵/۲	۴۴/۱	۳۸/۷	۳۵/۸	۳۴/۷	۲۲/۷	۲۲/۲	کم	
۳۵/۵	۰	۶۰	۶۳	۳۵/۹	۳۷/۳	۳۴	۴۱/۵	۳۷/۵	۴۵/۵	۱۱/۱	اصلاً	
۱۰۰	۱۰۰	۱۰۰	۱۰۰	۱۰۰	۱۰۰	۱۰۰	۱۰۰	۱۰۰	۱۰۰	۱۰۰	درصد	جمع
۷۰۱	۱	۵	۱۶	۱۴۲	۵۹	۳۰۰	۵۳	۷۲	۴۴	۹	فراوانی	

$$\chi^2 = 28.619 \quad df = 18 \quad Sig = 0.05 \quad dsamr = 0.019$$

آزمون آماری χ^2 نشان می‌دهد بین تحصیلات پاسخگویان با نظر آنان در خصوص بدآموزی سریال فاصله‌ها برای کودکان و نوجوانان در سطح اطمینان ۹۵ درصد، تفاوت معنادار وجود دارد و تفاوت‌های مشاهده شده قابل تعمیم به جامعه آماری است.

بررسی رابطه سن پاسخگویان با نظر آنان در خصوص میزان بدآموزی سریال
فاصله‌ها برای کودکان و نوجوانان

نتایج جدول (۳۷) بیانگر آن است، پاسخگوییانی که سن بالاتری دارند، بیشتر از سایر افراد، سریال فاصله‌ها را برای کودکان و نوجوانان بدآموز می‌دانند، به طوری که ۱/۲۹ درصد افراد بالای ۲۳ سال که در حد زیاد به بدآموزی این سریال اشاره کرده‌اند، بیشتر از افراد کمتر از ۲۳ سال هستند.

جدول ۳۷. بررسی رابطه سن پاسخگویان با نظر آنان در خصوص میزان بدآموزی سریال فاصله‌ها برای کودکان و نوجوانان

کل	بالای ۵۵ سال	۴۱ تا ۵۵ سال	۳۱ تا ۴۰ سال	۲۳ تا ۳۰ سال	۱۹ تا ۲۲ سال	۱۵ تا ۱۸ سال	سن	
							پاسخها	
۲۷/۹	۳۹/۷	۲۹/۸	۳۲/۵	۲۹/۱	۹/۷	۱۶/۹	زیاد	
۳۶/۴	۲۲/۲	۳۴/۸	۳۷/۷	۳۶	۵۲/۸	۳۳/۹	کم	
۳۵/۷	۳۸/۱	۳۵/۴	۲۹/۹	۳۴/۹	۳۷/۵	۴۹/۲	اصلاً	
۱۰۰	۱۰۰	۱۰۰	۱۰۰	۱۰۰	۱۰۰	۱۰۰	درصد	جمع
۶۹۸	۶۳	۱۶۱	۱۵۴	۱۸۹	۷۲	۵۹	فراوانی	

$$x^2 = 29.382 \quad df = 10 \quad Sig = 0.001 \quad dsamr = 0.205$$

آزمون آماری x^2 نشان می‌دهد بین سن پاسخگویان با نظر آنان در مورد بدآموزی سریال فاصله‌ها برای کودکان و نوجوانان در سطح اطمینان ۹۵ درصد تفاوت معنادار وجود دارد و تفاوت‌های مشاهده شده قابل تعمیم به جامعه آماری است.

بررسی رابطه جنسیت پاسخگویان با میزان بدآموزی سریال فاصله‌ها برای کودکان و نوجوانان

نتایج جدول (۳۸) نشان می‌دهد مردان بیشتر از زنان سریال فاصله‌ها را برای کودکان و نوجوانان بدآموز می‌دانند.

جدول ۳۸. بررسی رابطه جنسیت پاسخگویان با میزان بدآموزی سریال فاصله‌ها برای کودکان و نوجوانان

کل	زن	مرد	جنسیت	
			پاسخها	
۲۷/۹	۲۴/۵	۳۱/۹	زیاد	

ادامه جدول ۳۸. بررسی رابطه جنسیت پاسخگویان با میزان بدآموزی سریال فاصله‌ها برای کودکان و نوجوانان

کل	زن	مرد	جنسیت	
			پاسخ‌ها	
۳۶/۴	۴۱	۳۰/۹	کم	
۳۵/۷	۳۴/۵	۳۷/۲	اصلاً	
۱۰۰	۱۰۰	۱۰۰	درصد	جمع
۷۰۰	۳۸۳	۳۱۷	فراوانی	

$$x^2 = ۱/۵۳۹ \quad df = ۲ \quad Sig = ۰/۰۱۴ \quad N \text{ کرامر} = ۰/۱۱۰$$

آزمون آماری x^2 نشان می‌دهد بین جنسیت پاسخگویان با نظر آنان در مورد بدآموزی سریال فاصله‌ها برای کودکان و نوجوانان در سطح اطمینان ۹۵ درصد، تفاوت معنادار وجود دارد و تفاوت‌های مشاهده شده قابل تعمیم به جامعه آماری است.

بررسی رابطه تحصیلات پاسخگویان با نظر آنان در مورد تأثیر سریال فاصله‌ها در ترویج ارتباط غیرشرعی و غیرقانونی

براساس جدول (۳۹) پاسخگویانی که دارای تحصیلات غیردانشگاهی و کمتر از دیپلم هستند، بیشتر از سایر پاسخگویان، گفته‌اند سریال فاصله‌ها با نشان دادن ارتباط دختر و پسر نوعی ارتباط غیرشرعی و غیرقانونی را ترویج می‌کند؛ به طوری که بیشتر افرادی که در حد زیاد به این موضوع اشاره داشته‌اند در تحصیلات کمتر از دیپلم بیشتر هستند.

جدول ۳۹. بررسی رابطه تحصیلات پاسخگویان با تأثیر سریال فاصله‌ها در ترویج ارتباط غیرشرعی و غیرقانونی

کلی	حجوزی	دکتری	کارشناسی ارشد	کارشناسی	فوق دیپلم	دیپلم	دبیرستان	راهنمایی	ابتدایی	بی‌سواد	پاسخ‌ها	تحصیلات
۳۲/۹	۰	۰	۲۱/۴	۲۱/۶	۲۹/۳	۳۴	۴۰/۴	۴۲/۴	۵۱/۴	۶۵/۵	زیاد	
۲۹/۴	۱۰۰	۲۰	۲۱/۴	۲۸/۴	۲۴/۱	۲۹/۳	۳۲/۷	۳۳/۳	۳۲/۴	۳۷/۵	کم	
۳۷/۶	۰	۸۰	۵۷/۱	۵۰	۴۶/۶	۳۶/۷	۲۶/۹	۲۴/۲	۱۶/۲	۰	اصلاً	
۱۰۰	۱۰۰	۱۰۰	۱۰۰	۱۰۰	۱۰۰	۱۰۰	۱۰۰	۱۰۰	۱۰۰	۱۰۰	درصد	جمع
۶۸۳	۱	۵	۱۴	۱۴۸	۵۸	۲۹۴	۵۲	۶۶	۳۷	۸	فراوانی	

$$X^2 = ۴۴/۵۴۸ \quad df = ۱۸ \quad Sig = ۰/۰۰۰ \quad dsamz = ۰/۱۹۸$$

آزمون آماری X^2 نشان می‌دهد بین تحصیلات پاسخگویان با نظر آنان در خصوص تأثیر سریال فاصله‌ها در ترویج ارتباط غیرشرعی و غیرقانونی در سطح اطمینان ۹۵ درصد، تفاوت معنادار وجود دارد و تفاوت‌های مشاهده شده قابل تعمیم به جامعه آماری است.

بررسی رابطه سن پاسخگویان با نظر آنان در مورد تأثیر سریال فاصله‌ها در ترویج ارتباط غیرشرعی و غیرقانونی

بر اساس جدول (۴۰) بین نظر افراد در گروه‌های مختلف سنی در این باره که سریال فاصله‌ها با نشان دادن ارتباط دختر و پسر، نوعی ارتباط غیرشرعی و غیرقانونی را ترویج داده است، تفاوت چندانی وجود ندارد و تمام گروه‌های سنی نظر یکسان و مشابه در این زمینه داشته‌اند.

جدول ۴۰. بررسی رابطه سن پاسخگویان با نظر آنان در خصوص تأثیر سریال فاصله‌ها در ترویج ارتباط غیرشرعی و غیرقانونی

سن	۱۸ تا ۱۵ سال	۲۲ تا ۱۹ سال	۲۳ تا ۲۰ سال	۳۱ تا ۲۰ سال	۴۱ تا ۳۰ سال	۴۱ تا ۳۵ سال	بالای ۵۵ سال	کل
زیاد	۳۵/۷	۳۷/۵	۳۳/۵	۲۹/۶	۲۸/۴	۴۳/۶	۳۲/۸	
کم	۳۷/۵	۳۱/۹	۲۹/۲	۳۰/۹	۲۸/۴	۱۶/۴	۲۹/۳	
اصلاً	۲۶/۸	۳۰/۶	۳۷/۳	۳۹/۵	۴۳/۲	۴۰	۳۷/۸	
درصد	۱۰۰	۱۰۰	۱۰۰	۱۰۰	۱۰۰	۱۰۰	۱۰۰	
جمع فراوانی	۵۶	۷۲	۱۸۵	۱۵۲	۱۶۲	۵۵	۶۸۲	

$$\chi^2 = ۱۳/۰۷۳ \quad df = ۱۰ \quad Sig = ۰/۲۲۰ \quad dsamr = ۰/۰۵۵$$

آزمون آماری χ^2 نشان می‌دهد بین سن پاسخگویان با نظر آنان در مورد تأثیر سریال فاصله‌ها در ترویج ارتباط غیرشرعی و غیرقانونی در سطح اطمینان ۹۵ درصد، تفاوت معنادار وجود ندارد و تفاوت‌های مشاهده شده قابل تعمیم به جامعه آماری نیست.

بررسی رابطه درآمد پاسخگویان با نظر آنان در مورد تأثیر سریال فاصله‌ها در ترویج ارتباط غیرشرعی و غیرقانونی

بر اساس جدول (۴۱) پاسخگویانی که سطح درآمد آنان پایین‌تر است، تأثیر سریال فاصله‌ها را در ترویج ارتباط غیرشرعی و غیرقانونی بیشتر ارزیابی کرده‌اند. همان‌طور که در جدول ملاحظه می‌گردد، افرادی که درآمد خود را کمتر از ۷۵۰ هزار تومان عنوان کرده‌اند، بیش از سایر گروه‌ها، تأثیر این سریال را در ترویج ارتباط غیرشرعی و غیرقانونی در حد زیاد مطرح کرده‌اند.

جدول شماره ۴۱. بررسی رابطه درآمد پاسخگویان با نظر آنان در مورد تأثیر سریال فاصله‌ها در ترویج ارتباط غیرشرعی و غیرقانونی

کل	بیش از ۳/۵ میلیون تومان	۱/۸ تا ۳/۵ میلیون تومان	۱/۲ تا ۱/۸ میلیون تومان	۹۰۰ هزار تا ۱/۲ میلیون	۷۵۰ تا ۹۰۰ هزار تومان	۶۰۰ تا ۷۵۰ هزار تومان	۴۰۰ تا ۶۰۰ هزار تومان	۳۰۰ تا ۴۰۰ هزار تومان	کمتر از ۲۰۰ هزار تومان	پاسخ‌ها	
										درآمد	
۳۱/۸	۰	۲۲/۲	۳۰	۲۵	۲۴	۳۵/۹	۳۴/۴	۳۸	۲۷/۳	زیاد	
۲۹/۹	۰	۲۲/۲	۳۶/۷	۲۶/۵	۲۲	۲۶/۶	۲۹/۴	۳۸	۵۴/۵	کم	
۳۸/۳	۱۰۰	۵۵/۶	۳۳/۳	۴۸/۵	۵۴	۳۷/۵	۳۶/۱	۲۳/۹	۱۸/۲	اصلاً	
۱۰۰	۱۰۰	۱۰۰	۱۰۰	۱۰۰	۱۰۰	۱۰۰	۱۰۰	۱۰۰	۱۰۰	درصد	
۵۲۵	۳	۲۷	۳۰	۶۸	۵۰	۶۴	۱۸۰	۹۲	۱۱	فراوانی	

$$x^2 = ۳۰/۰۹۷ \quad df = ۱۶ \quad Sig = ۰/۰۱۸ \quad dsamr = ۰/۲۳۹$$

آزمون آماری x^2 نشان می‌دهد بین درآمد پاسخگویان با نظر آنان در مورد تأثیر سریال فاصله‌ها در ترویج ارتباط غیرشرعی و غیرقانونی در سطح اطمینان ۹۵ درصد، تفاوت معنادار وجود دارد و تفاوت‌های مشاهده شده قابل تعمیم به جامعه آماری است.

بررسی رابطه جنسیت پاسخگویان با نظر آنان در مورد تأثیر سریال فاصله‌ها در ترویج ارتباط غیرشرعی و غیرقانونی

نتایج جدول (۴۲) نشان می‌دهد نظر مردان و زنان در مورد تأثیر سریال فاصله‌ها در ترویج ارتباط غیرشرعی و غیرقانونی نزدیک به هم است و تفاوت چندانی مشاهده نمی‌شود.

جدول ۴۲. بررسی رابطه جنسیت پاسخگویان با نظر آنان در خصوص تأثیر سریال فاصله‌ها در ترویج ارتباط غیرشرعی و غیرقانونی

کل	زن	مرد	جنسیت پاسخ‌ها	
			زیاد	کم
۳۲/۹	۳۱/۹	۳۴/۱	زیاد	
۲۹/۴	۳۰/۵	۲۸/۱	کم	
۳۷/۷	۳۷/۶	۳۷/۹	اصلاً	
۱۰۰	۱۰۰	۱۰۰	درصد	جمع
۶۸۴	۳۶۷	۳۱۷	فراوانی	

$$x^2 = ۱/۰۶۳ \quad df = ۲ \quad Sig = ۰/۷۴۲ \quad N \text{ کرامر} = ۰/۰۱۰$$

آزمون آماری x^2 نشان می‌دهد بین جنسیت پاسخگویان با نظر آنان در مورد تأثیر سریال فاصله‌ها در ترویج ارتباط غیرشرعی و غیرقانونی در سطح اطمینان ۹۵ درصد، تفاوت معنادار وجود ندارد و تفاوت‌های مشاهده شده قابل تعمیم به جامعه آماری نیست.

بررسی رابطه وضعیت تاهل پاسخگویان با نظر آنان در مورد تأثیر سریال فاصله‌ها در ترویج ارتباط غیرشرعی و غیرقانونی

بر اساس جدول (۴۳) بین نظر پاسخگویان متأهل و مجرد در این باره که سریال فاصله‌ها نوعی ارتباط غیرشرعی و غیرقانونی را ترویج داده است، تفاوت چندانی مشاهده نمی‌شود و نظر افراد مجرد و متأهل نزدیک به هم است.

جدول ۴۳. بررسی رابطه وضعیت تاهل پاسخگویان با نظر آنان در مورد تأثیر سریال فاصله‌ها در ترویج ارتباط غیر شرعی و غیر قانونی

کل	متأهل	مجرد	پاسخ‌ها وضعیت تاهل	
			زیاد	کم
۳۲/۹	۳۳/۲	۳۲/۴	زیاد	

ادامه جدول ۴۳. بررسی رابطه وضعیت تأهل پاسخگویان با نظر آنان در مورد تأثیر سریال فاصله‌ها در ترویج ارتباط غیر شرعی و غیر قانونی

کل	متأهل	مجرد	پاسخ‌ها	
			وضعیت تأهل	
۲۹/۳	۲۷/۷	۳۲/۹	کم	
۳۷/۸	۳۹/۱	۳۴/۸	اصلاً	
۱۰۰	۱۰۰	۱۰۰	درصد	جمع
۶۸۳	۴۷۳	۲۱۰	فراوانی	

$$\chi^2 = 2/0.81 \quad df = 2 \quad Sig = 0.353 \quad \alpha / \text{کرامر} = 0/0.19$$

آزمون آماری χ^2 نشان می‌دهد بین وضعیت تأهل پاسخگویان با نظر آنان در مورد تأثیر سریال فاصله‌ها در ترویج ارتباط غیر شرعی و غیر قانونی در سطح اطمینان ۹۵ درصد، تفاوت معنادار وجود ندارد و تفاوت‌های مشاهده شده قابل تعمیم به جامعه آماری نیست.

بررسی رابطه تحصیلات پاسخگویان با نظر آنان در این باره که سریال فاصله‌ها، ویژگی‌ها و روابط خانوادگی افراد مذهبی را به صورت واقعی و باورپذیر نشان داده است

بر اساس جدول (۴۴) بیشتر پاسخگويانی که دارای تحصیلات کمتری هستند، عنوان کرده‌اند سریال فاصله‌ها ویژگی‌ها و روابط خانوادگی افراد مذهبی را در حد زیاد به صورت واقعی و باورپذیر نشان داده است؛ به طوری که درصد فراوانی پاسخگويان بی‌سواد و دارای تحصیلات کمتر از دیپلم در گزینه زیاد نسبت به سایر گروه‌ها بیشتر است.

جدول ۴۴. بررسی رابطه تحصیلات پاسخگویان با نظر آنان در این باره که سریال فاصله‌ها ویژگی‌ها و روابط خانوادگی افراد مذهبی را به صورت واقعی و باورپذیر نشان داده است

کلی	حوزوی	دکتری	کارشناسی ارشد	کارشناسی	فوق دیپلم	دیپلم	دبیرستان	راهنمایی	ابتدایی	بی‌سواد	پاسخ‌ها	تحصیلات
۵۳/۲	۰	۵۰	۲۰	۴۷/۹	۵۲/۵	۵۲/۴	۶۵/۴	۵۸	۶۴/۹	۷۵	زیاد	
۳۸/۳	۰	۳۳/۳	۵۳/۳	۴۳/۸	۳۷/۳	۳۷/۸	۳۴/۶	۳۴/۸	۳۲/۴	۲۵	کم	
۸/۵	۱۰۰	۱۶۷	۲۶۷	۸/۲	۱۰/۲	۹/۸	۰	۷/۲	۲/۷	۰	اصلاً	
۱۰۰	۱۰۰	۱۰۰	۱۰۰	۱۰۰	۱۰۰	۱۰۰	۱۰۰	۱۰۰	۱۰۰	۱۰۰	درصد	جمع
۶۷۹	۱	۶	۱۵	۱۴۶	۵۹	۲۸۶	۵۲	۶۹	۳۷	۸	فراوانی	

$$\chi^2 = ۳۴/۹۶۴ \quad df = ۱۸ \quad Sig = ۰/۰۱۰ \quad dsamz = ۰/۱۱۵$$

آزمون آماری χ^2 نشان می‌دهد بین گروه‌های مختلف تحصیلی با نظر آنان در این باره که سریال فاصله‌ها ویژگی‌ها و روابط خانوادگی افراد مذهبی را به صورت واقعی و باورپذیر نشان داده است، در سطح اطمینان ۹۵ درصد تفاوت معنادار وجود دارد و تفاوت‌های مشاهده شده قابل تعمیم به جامعه آماری است.

بررسی رابطه سن پاسخگویان با نظر آنان در این باره که سریال فاصله‌ها ویژگی‌ها و روابط خانوادگی افراد مذهبی را به صورت واقعی و باورپذیر نشان داده است

نتایج جدول (۴۵) نشان می‌دهد بین نظر پاسخگویان در گروه‌های سنی مختلف، در این باره که سریال فاصله‌ها ویژگی‌ها و روابط خانوادگی افراد مذهبی را به صورت واقعی و باورپذیر نشان داده است تفاوت چندانی مشاهده نمی‌شود.

جدول ۴۵. بررسی رابطه سن پاسخگویان با نظر آنان در این خصوص که سریال فاصله‌ها ویژگی‌ها و روابط خانوادگی افراد مذهبی را به صورت واقعی و باورپذیر نشان داده است

کل	بالای ۵۵ سال	۴۱ تا ۵۵ سال	۳۱ تا ۴۰ سال	۲۳ تا ۳۰ سال	۱۹ تا ۲۲ سال	۱۵ تا ۱۸ سال	سن	
							پاسخ‌ها	زیاد
۵۲/۹	۶۶/۷	۴۹/۴	۵۲/۹	۵۰	۵۲/۱	۶۰/۳	زیاد	
۳۸/۵	۲۴/۱	۳۹/۲	۴۱/۲	۳۸/۶	۴۲/۳	۳۷/۹	کم	
۸/۶	۹/۳	۱۱/۴	۵/۹	۱۱/۴	۵/۶	۱/۷	اصلاً	
۱۰۰	۱۰۰	۱۰۰	۱۰۰	۱۰۰	۱۰۰	۱۰۰	درصد	جمع
۶۷۸	۵۴	۱۵۸	۱۵۳	۱۸۴	۷۱	۵۸	فراوانی	

$$\chi^2 = 15/129 \quad df = 10 \quad Sig = 0/127 \quad dsamr = 0/005$$

آزمون آماری χ^2 نشان می‌دهد بین گروه‌های مختلف سنی با نظر آنان در این باره که سریال فاصله‌ها ویژگی‌ها و روابط خانوادگی افراد مذهبی را به صورت واقعی و باورپذیر نشان داده است، در سطح اطمینان ۹۵ درصد تفاوت معنادار وجود ندارد و تفاوت‌های مشاهده شده قابل تعمیم به جامعه آماری نیست.

بررسی رابطه سن پاسخگویان با کسب تجربیات مورد استفاده در زندگی فردی از طریق تماشای سریال فاصله‌ها

نتایج جدول (۴۶) نشان می‌دهد پاسخگویانی که سن کمتری دارند بیش از سایر افراد مطرح کرده‌اند با تماشای سریال فاصله‌ها، توانسته‌اند تجربیاتی کسب کنند که بتوانند در زندگی خودشان استفاده کنند؛ به طوری که ۶۵/۳ درصد افراد در گروه سنی ۱۹ تا ۲۲ سال در حد زیاد به این موضوع اشاره داشته‌اند.

جدول ۴۶. بررسی رابطه سن پاسخگویان با کسب تجربیات مورد استفاده در زندگی فردی از طریق تماشای سریال فاصله‌ها

کل	بالای ۵۵ سال	۴۱ تا ۵۵ سال	۳۱ تا ۴۰ سال	۲۳ تا ۳۰ سال	۱۹ تا ۲۲ سال	۱۵ تا ۱۸ سال	سن	
							پاسخها	
۴۴/۹	۴۴/۳	۴۲/۲	۴۶/۸	۳۸/۱	۶۵/۳	۴۴/۸	زیاد	
۳۵/۲	۲۳	۳۸	۳۵/۴	۳۷/۶	۲۳/۶	۴۶/۶	کم	
۱۹/۹	۳۲/۸	۱۹/۹	۱۷/۷	۲۴/۳	۱۱/۱	۸/۶	اصلاً	
۱۰۰	۱۰۰	۱۰۰	۱۰۰	۱۰۰	۱۰۰	۱۰۰	درصد	جمع
۷۰۴	۶۱	۱۶۶	۱۵۸	۱۸۹	۷۲	۵۸	فراوانی	

$$\chi^2 = 30.999 \quad df = 10 \quad Sig = 0.001 \quad dsamr = 0.210$$

آزمون آماری χ^2 نشان می‌دهد بین گروه‌های مختلف سنی با کسب تجربیات مورد استفاده پاسخگویان با تماشای سریال فاصله‌ها در سطح اطمینان ۹۵ درصد، تفاوت معنادار وجود دارد و تفاوت‌های مشاهده شده قابل تعمیم به جامعه آماری است.

بررسی رابطه جنسیت پاسخگویان با کسب تجربیات مورد استفاده در زندگی فردی از طریق تماشای سریال فاصله‌ها

نتایج جدول (۴۷) نشان می‌دهد بین نظر مردان و زنان در مورد تأثیر سریال فاصله‌ها در کسب تجربه برای استفاده در زندگی فردی، تفاوت چندانی وجود ندارد.

جدول ۴۷. بررسی رابطه جنسیت پاسخگویان با کسب تجربیات مورد استفاده در زندگی فردی از طریق تماشای سریال فاصله‌ها

کل	زن	مرد	جنسیت	
			پاسخها	
۴۵	۴۸/۳	۴۱/۱	زیاد	

۹۴ گزارش نظرسنجی درخصوص سریال شبانه فاصله‌ها

ادامه جدول ۴۷. بررسی رابطه جنسیت پاسخگویان با کسب تجربیات مورد استفاده در زندگی فردی از طریق تماشای سریال فاصله‌ها

کلی	زن	مرد	جنسیت	
			پاسخ‌ها	کم
۳۵/۱	۳۴/۴	۳۶/۱	اصلاً	جمع
۱۹/۸	۱۷/۳	۲۲/۹	درصد	
۱۰۰	۱۰۰	۱۰۰	فراوانی	
۷۰۶	۳۸۷	۳۱۹		

$$x^2 = ۴/۹۲۱ \quad df = ۲ \quad Sig = ۰/۰۸۵ \quad \chi^2/اکرامر = ۰/۰۸۳$$

آزمون آماری x^2 نشان می‌دهد بین جنسیت پاسخگویان با کسب تجربیات مورد استفاده پاسخگویان با تماشای سریال فاصله‌ها، در سطح اطمینان ۹۵ درصد، تفاوت معنادار وجود ندارد و تفاوت‌های مشاهده شده قابل تعمیم به جامعه آماری نیست.

بررسی رابطه تحصیلات پاسخگویان با میزان رضایت از سریال فاصله‌ها

نتایج جدول (۴۸) نشان می‌دهد افرادی که تحصیلات کمتری دارند، از سریال فاصله‌ها رضایت بیشتری داشته‌اند.

جدول ۴۸. بررسی رابطه تحصیلات پاسخگویان با میزان رضایت از سریال فاصله‌ها

کلی	هجواری	دکتری	کارشناسی ارشد	کارشناسی	فوق دیپلم	دیپلم	دبیرستان	راهنمایی	ابتدایی	بی‌سواد	پاسخ‌ها	
											تحصیلات	خیلی خوب
۲۱/۶	۰	۳۳/۳	۶/۷	۱۱/۶	۲۲/۶	۲۲/۸	۲۶/۴	۳۱/۵	۲۵/۵	۴۲/۹	خیلی خوب	
۴۳/۷	۰	۳۳/۳	۴۶/۷	۴۳/۲	۴۵/۲	۴۶	۴۵/۳	۴۳/۸	۲۹/۸	۲۸/۶	خوب	
۲۴/۱	۰	۱۶/۷	۱۳/۳	۳۲/۹	۱۹/۴	۲۱/۲	۲۰/۸	۲۱/۹	۳۴	۱۴/۳	متوسط	
۶/۲	۱۰۰	۱۶/۷	۲۰	۶/۵	۶/۵	۶/۳	۵/۷	۱/۴	۴/۳	۱۴/۳	بد	

ادامه جدول ۴۸. بررسی رابطه تحصیلات پاسخگویان با میزان رضایت از سریال فاصله‌ها

تحصیلات	پاسخ‌ها	نی‌سواد	ابتدایی	راهبرتی	دبیرستان	دیپلم	فوق دیپلم	کارشناسی	کارشناسی ارشد	دکتری	هجوی	کل
خیلی بد	۰	۶/۴	۱/۴	۱/۹	۳/۶	۶/۵	۵/۸	۱۳/۳	۰	۰	۴/۳	
درصد	۱۰۰	۱۰۰	۱۰۰	۱۰۰	۱۰۰	۱۰۰	۱۰۰	۱۰۰	۱۰۰	۱۰۰	۱۰۰	
جمع	۷	۴۷	۷۳	۵۳	۳۰۲	۶۲	۱۵۵	۱۵	۶	۱	۷۲۱	

$$x^2 = ۶۰/۴۳۵ \quad df = ۳۶ \quad Sig = ۰/۰۰۷ \quad dsamr = ۰/۱۲۱$$

آزمون آماری x^2 نشان می‌دهد بین تحصیلات پاسخگویان و میزان رضایت از سریال فاصله‌ها، در سطح اطمینان ۹۵ درصد تفاوت معنادار وجود دارد و تفاوت‌های مشاهده شده قابل تعمیم به جامعه آماری است.

بررسی رابطه سن پاسخگویان با میزان رضایت از سریال فاصله‌ها

نتایج جدول (۴۹) نشان می‌دهد بین رضایت افراد در گروه‌های مختلف سنی، تفاوت چندانی وجود ندارد و بیشتر پاسخگویان در تمامی گروه‌ها از سریال فاصله‌ها رضایت داشته‌اند.

جدول ۴۹. بررسی رابطه سن پاسخگویان با میزان رضایت از سریال فاصله‌ها

سن	پاسخ‌ها	۱۸ تا ۲۵ سال	۲۶ تا ۳۵ سال	۳۶ تا ۴۵ سال	۴۶ تا ۵۵ سال	بالای ۵۵ سال	کل
خیلی خوب	۲۷/۱	۲۷/۸	۱۸/۵	۲۵/۳	۱۸/۴	۱۷/۲	۲۱/۵
خوب	۴۷/۵	۴۱/۷	۳۹/۷	۴۳/۲	۴۸/۹	۴۳/۸	۴۳/۹
متوسط	۱۸/۶	۲۳/۶	۳۱/۲	۲۰/۴	۲۱/۳	۲۵	۲۴

ادامه جدول ۴۹. بررسی رابطه سن پاسخگویان با میزان رضایت از سریال فاصله‌ها

کل	سن						پاسخ‌ها
	بالای ۵۵ سال	۴۱ تا ۵۵ سال	۳۱ تا ۴۰ سال	۲۳ تا ۳۰ سال	۱۹ تا ۲۲ سال	۱۵ تا ۱۸ سال	
۶/۳	۴/۷	۶/۳	۶/۲	۷/۴	۴/۲	۶/۸	بد
۴/۳	۹/۴	۵/۲	۴/۹	۳/۲	۲/۸	۰	خیلی بد
۱۰۰	۱۰۰	۱۰۰	۱۰۰	۱۰۰	۱۰۰	۱۰۰	درصد
۷۲۰	۶۴	۱۷۴	۱۶۲	۱۸۹	۷۲	۵۹	جمع فراوانی

$$x^2 = ۲۲/۶۱۰ \quad df = ۲۰ \quad Sig = ۰/۳۰۸ \quad dsamrz = ۰/۰۳۹$$

آزمون آماری x^2 نشان می‌دهد بین سن پاسخگویان و میزان رضایت از سریال فاصله‌ها در سطح اطمینان ۹۵ درصد، تفاوت معنادار وجود ندارد و تفاوت‌های مشاهده شده قابل تعمیم به جامعه آماری نیست.

بررسی رابطه درآمد پاسخگویان با میزان رضایت از سریال فاصله‌ها

نتایج جدول (۵۰) نشان می‌دهد پاسخگویان با درآمدهای متفاوت از سریال فاصله‌ها رضایت داشته‌اند و تفاوت چندانی بین نظر گروه‌های مختلف وجود ندارد.

جدول ۵۰. بررسی رابطه درآمد پاسخگویان با میزان رضایت از سریال فاصله‌ها

کل	درآمد							پاسخ‌ها		
	بیش از ۳/۵ میلیون تومان	۱/۸ تا ۳/۵ میلیون تومان	۱/۲ تا ۱/۸ میلیون تومان	۹۰۰ هزار تا ۱/۳ میلیون	۷۵۰ هزار تا ۹۰۰ هزار تومان	۶۰۰ تا ۷۵۰ هزار تومان	۴۰۰ تا ۶۰۰ هزار تومان		کمتر از ۲۰۰ هزار تومان	
۲۱/۳	۰	۱۰/۳	۱۳/۳	۲۲/۵	۱۹/۶	۱۷/۲	۲۲/۴	۲۸/۶	۱۶/۷	خیلی خوب
۴۴	۳۳/۳	۵۸/۶	۴۰	۲۹/۶	۴۳/۱	۵۶/۳	۴۴/۹	۴۰/۸	۵۸/۳	خوب

ادامه جدول ۵۰. بررسی رابطه درآمد پاسخگویان با میزان رضایت از سریال فاصله‌ها

کل	بیش از ۳/۵ میلیون تومان	۱/۸ تا ۳/۵ میلیون تومان	۱/۳ تا ۱/۸ میلیون تومان	۹۰۰ هزار تا ۱/۳ میلیون	۷۵۰ تا ۹۰۰ هزار تومان	۶۰۰ تا ۷۵۰ هزار تومان	۴۰۰ تا ۶۰۰ هزار تومان	کمتر از ۲۰۰ هزار تومان	پاسخ‌ها	
									درآمد	متوسط
۲۴/۹	۶۶/۷	۱۷/۲	۴۰	۳۳/۸	۲۹/۴	۲۰/۳	۲۱/۹	۲۲/۴	۱۶/۷	متوسط
۶/۱	۰	۶/۹	۶/۷	۱۱/۳	۷/۸	۴/۷	۶/۱	۳/۱	۰	بد
۳/۶	۰	۶/۹	۰	۲/۸	۰	۱/۶	۴/۶	۵/۱	۸/۳	خیلی بد
۱۰۰	۱۰۰	۱۰۰	۱۰۰	۱۰۰	۱۰۰	۱۰۰	۱۰۰	۱۰۰	۱۰۰	درصد
۵۵۴	۳	۲۹	۳۰	۷۱	۵۱	۶۴	۱۹۶	۹۸	۱۲	جمع فراوانی

$$\chi^2 = ۳۷/۰۴۱ \quad df = ۳۲ \quad Sig = ۰/۲۴۸ \quad dsamr = ۰/۰۸۴$$

آزمون آماری χ^2 نشان می‌دهد بین درآمد پاسخگویان و میزان رضایت از سریال فاصله‌ها در سطح اطمینان ۹۵ درصد، تفاوت معنادار وجود دارد و تفاوت‌های مشاهده شده قابل تعمیم به جامعه آماری است.

بررسی رابطه جنسیت پاسخگویان با میزان رضایت از سریال فاصله‌ها

نتایج جدول (۵۱) نشان می‌دهد زنان بیشتر از مردان از سریال فاصله‌ها رضایت داشته‌اند، به طوری که ۷۲/۱ درصد زنان این سریال را در سطح خوب و خیلی خوب ارزیابی کرده‌اند که این درصد برای مردان ۵۶/۸ درصد است.

جدول ۵۱. بررسی رابطه جنسیت پاسخگویان با میزان رضایت از سریال فاصله‌ها

کل	زن	مرد	جنسیت	
			پاسخ‌ها	خیلی خوب
۲۱/۶	۲۴/۱	۱۸/۴	خیلی خوب	

ادامه جدول ۵۱. بررسی رابطه جنسیت پاسخگویان با میزان رضایت از سریال فاصله‌ها

کل	زن	مرد	جنسیت	
			پاسخ‌ها	
۴۳/۸	۴۸	۳۸/۴	خوب	
۲۴/۱	۱۸/۷	۳۰/۹	متوسط	
۶/۲	۵/۵	۷/۲	بد	
۳/۴	۳/۷	۵	خیلی بد	
۱۰۰	۱۰۰	۱۰۰	درصد	جمع
۷۲۲	۴۲۰	۳۲۰	فراوانی	

$$x^2 = ۱۹/۰۶۰ \quad df = ۴ \quad Sig = ۰/۰۰۱ \quad \chi^2/df = ۰/۱۲۵$$

آزمون آماری x^2 نیز نشان می‌دهد بین جنس پاسخگویان و میزان رضایت از سریال فاصله‌ها در سطح اطمینان ۹۵ درصد، تفاوت معنادار وجود دارد و تفاوت‌های مشاهده شده قابل تعمیم به جامعه آماری است.

بررسی رابطه تحصیلات پاسخگویان با نظر آنان درباره توان رقابت برنامه‌های پخش شده صدا و سیما در تابستان با سریال‌های شبکه‌های ماهواره‌ای

نتایج جدول (۵۲) نشان می‌دهد بیشتر افرادی که دارای تحصیلات کمتری هستند، بیان کرده‌اند سریال‌های پخش شده از صدا و سیما در تابستان امسال توان رقابت با سریال‌های شبکه‌های ماهواره‌ای را در حد زیاد دارد. به طوری که ۶۶/۷ درصد افراد بی‌سواد، ۶۵/۵ درصد افراد با تحصیلات ابتدایی، ۷۷/۴ درصد افراد با تحصیلات دبیرستان، ۵۶/۱ درصد افراد دیپلم و ۵۰ درصد افراد دارای تحصیلات فوق دیپلم عنوان کرده‌اند سریال‌های پخش شده از صدا و سیما در تابستان امسال توان رقابت با سریال‌های شبکه‌های ماهواره‌ای را در حد زیاد دارد در حالی که در مورد پاسخگویان

با تحصیلات بالاتر درصدها کاهش می‌یابد و افراد کمتری به این مسأله نظر مثبت داشته‌اند.

جدول ۵۲. بررسی رابطه تحصیلات پاسخگویان با نظر آنان درباره توان رقابت برنامه‌های پخش شده صدا و سیما در تابستان، با سریال‌های شبکه‌های ماهواره‌ای

تحصیلات	پاسخ‌ها	بی‌سواد	ابتدایی	راهنمایی	دبیرستان	دیپلم	فوق دیپلم	کارشناسی	کارشناسی ارشد	دکتری	حوزه‌ای	کل
زیاد	۶۶/۷	۶۵/۵	۷۷/۴	۵۶/۱	۵۶/۱	۵۰	۳۸/۶	۳۸/۴	۳۳/۳	۱۰۰	۵۱/۱	
کم	۰	۱۷/۲	۱۶/۱	۳۱/۷	۳۱/۷	۲۸/۶	۳۷	۵۴/۵	۰	۰	۳۰/۱	
اصلاً	۳۳/۳	۱۷/۲	۶/۵	۱۲/۲	۱۹	۲۱/۴	۲۴/۴	۹/۱	۶۶/۷	۰	۱۸/۸	
درصد	۱۰۰	۱۰۰	۱۰۰	۱۰۰	۱۰۰	۱۰۰	۱۰۰	۱۰۰	۱۰۰	۱۰۰	۱۰۰	
جمع	۳	۲۹	۶۲	۴۱	۴۱	۵۶	۱۲۷	۱۱	۶	۱	۵۸۹	

$$\chi^2 = ۴۵/۰۹۷ \quad df = ۱۸ \quad Sig = ۰/۰۰۰ \quad \text{تکرار} = ۰/۳۳۷$$

آزمون آماری χ^2 نشان می‌دهد بین تحصیلات پاسخگویان و نظر آنان درباره توان رقابت برنامه‌های پخش شده صدا و سیما در تابستان با سریال‌های شبکه‌های ماهواره‌ای در سطح اطمینان ۹۵ درصد، تفاوت معنادار وجود دارد و تفاوت‌های مشاهده شده قابل تعمیم به جامعه آماری است.

بررسی رابطه سن پاسخگویان با نظر آنان درباره توان رقابت برنامه‌های پخش شده صدا و سیما در تابستان، با سریال‌های شبکه‌های ماهواره‌ای

نتایج جدول (۵۳) نشان می‌دهد پاسخگویانی که سن بالاتری دارند، بیشتر از سایر افراد مطرح کرده‌اند برنامه‌های پخش شده صدا و سیما در تابستان، توان رقابت با سریال‌های شبکه‌های ماهواره‌ای را دارد؛ به طوری که ۶۱/۷ درصد افراد در سنین

۱۰۰ گزارش نظرسنجی درخصوص سریال شبانه فاصله‌ها

بالای ۵۵ سال، ۶۱/۹ درصد افراد گروه سنی ۴۱ تا ۵۵ سال و ۵۲/۷ درصد افراد ۳۱ تا ۴۰ سال در حد زیاد با این موضوع موافق بوده‌اند.

جدول ۵۳. بررسی رابطه سن پاسخگویان با نظر آنان درباره توان رقابت برنامه‌های پخش شده صدا و سیما در تابستان، با سریال‌های شبکه‌های ماهواره‌ای

کل	بالای ۵۵ سال	۴۱ تا ۵۵ سال	۳۱ تا ۴۰ سال	۳۰ تا ۳۳ سال	۲۳ تا ۲۹ سال	۱۵ تا ۱۸ سال	سن	
							پاسخها	پاسخها
۵۱/۱	۶۱/۷	۶۱/۹	۵۲/۷	۴۵/۳	۳۲/۸	۵۴/۲	زیاد	
۳۰/۱	۲۱/۳	۲۰/۶	۳۲/۱	۲۹/۴	۴۷/۸	۳۵/۴	کم	
۱۸/۸	۱۷	۱۷/۵	۱۵/۳	۲۵/۳	۱۹/۴	۱۰/۴	اصلاً	
۱۰۰	۱۰۰	۱۰۰	۱۰۰	۱۰۰	۱۰۰	۱۰۰	درصد	جمع
۵۸۹	۴۷	۱۲۶	۱۳۱	۱۷۰	۶۷	۴۸	فراوانی	

$$\chi^2 = ۲۸/۸۰۶ \quad df = ۱۰ \quad Sig = ۰/۰۰۱ \quad \lambda / \text{کرامر} = ۰/۱۰$$

آزمون آماری χ^2 نشان می‌دهد بین سن پاسخگویان و نظر آنان درباره توان رقابت برنامه‌های پخش شده صدا و سیما در تابستان با سریال‌های شبکه‌های ماهواره‌ای در سطح اطمینان ۹۵ درصد، تفاوت معنادار وجود دارد و تفاوت‌های مشاهده شده قابل تعمیم به جامعه آماری است.

بررسی رابطه تحصیلات پاسخگویان با متوسط تماشای ماهواره در هر روز

نتایج جدول (۵۴) نشان می‌دهد افرادی که تحصیلات بیشتری دارند، بیشتر از سایر افراد در هر روز به طور متوسط ماهواره تماشا می‌کنند، به طوری که ۸۷/۵ درصد افراد بی‌سواد، ۸۹/۱ درصد افراد دارای تحصیلات ابتدایی، ۶۶/۷ درصد افراد دارای

فصل سوم - تحلیل یافته‌های پژوهش ۱۰۱

تحصیلات راهنمایی، ۶۰/۳ درصد افراد دارای تحصیلات دبیرستان و ۵۳/۴ درصد افراد دارای تحصیلات دیپلم، عنوان کرده‌اند اصلاً ماهواره تماشا نمی‌کنند در حالی که این درصد در افراد با تحصیلات دانشگاه کمتر از ۵۰ درصد است.

جدول ۵۴. بررسی رابطه تحصیلات پاسخگویان با متوسط تماشای ماهواره در هر روز

کلی	هجری	دکری	کارشناسی ارشد	کارشناسی	فوق دیپلم	دیپلم	دبیرستان	راهمایی	ابتدایی	نی‌سواد	پاسخ‌ها تحصیلات
۵۵/۷	۱۰۰	۳۶/۴	۴۵/۸	۴۸/۳	۴۴/۹	۵۳/۴	۶۰/۳	۶۶/۷	۸۹/۱	۸۷/۵	اصلاً تماشا نمی‌کنم
۱۵/۵	۰	۳۶/۴	۱۶/۷	۱۴	۱۶/۷	۱۶/۷	۱۳/۸	۱۸/۴	۹/۱	۰	کمتر از ۱ ساعت
۱۰/۱	۰	۱۸/۲	۳۳/۳	۱۵/۹	۷/۷	۹/۳	۶/۹	۳/۴	۰	۶/۳	۱ تا ۲ ساعت
۷/۱	۰	۹/۱	۴/۲	۸/۲	۱۰/۳	۷/۹	۶/۹	۴/۶	۰	۰	۲ تا ۳ ساعت
۳/۲	۰	۰	۰	۳/۹	۷/۷	۲/۵	۱/۷	۵/۷	۰	۰	۳ تا ۴ ساعت
۳	۰	۰	۰	۲/۹	۵/۱	۳/۸	۳/۴	۰	۰	۶/۳	۴ تا ۵ ساعت
۳/۲	۰	۰	۰	۳/۹	۷/۷	۳	۵/۲	۰	۱/۸	۰	۵ تا ۶ ساعت
۰/۴	۰	۰	۰	۱/۹	۰	۰	۰	۰	۰	۰	۶ تا ۷ ساعت
۱/۸	۰	۰	۰	۱	۰	۳/۳	۱/۷	۱/۱	۰	۰	بیش از ۷ ساعت
۱۰۰	۱۰۰	۱۰۰	۱۰۰	۱۰۰	۱۰۰	۱۰۰	۱۰۰	۱۰۰	۱۰۰	۱۰۰	درصد
۹۰۲	۱	۱۱	۲۴	۲۰۷	۷۸	۳۶۵	۵۸	۸۷	۵۵	۱۶	جمع فراوانی

$$\chi^2 = ۱۲۲/۰۲۷ \quad df = ۷۲ \quad Sig = ۰/۰۰۰ \quad dsamerz = ۰/۱۵۴$$

آزمون آماری χ^2 نشان می‌دهد بین تحصیلات پاسخگویان و متوسط تماشای ماهواره در هر روز، در سطح اطمینان ۹۵ درصد، تفاوت معنادار وجود دارد و تفاوت‌های مشاهده شده قابل تعمیم به جامعه آماری است.

بررسی رابطه سن پاسخگویان با متوسط تماشای ماهواره در هر روز

نتایج جدول (۵۵) نشان می‌دهد پاسخگویان گروه سنی ۲۰ تا ۴۰ سال، بیشتر از سایر گروه‌های سنی ماهواره تماشا می‌کنند.

جدول ۵۵. بررسی رابطه سن پاسخگویان با متوسط تماشای ماهواره در هر روز

کل	بالای ۵۵ سال	۴۱ تا ۵۵ سال	۳۱ تا ۴۰ سال	۲۳ تا ۳۰ سال	۱۹ تا ۲۲ سال	۱۵ تا ۱۸ سال	سن	
							پاسخها	
۵۵/۶	۶۷/۷	۶۴/۹	۵۷/۹	۴۳/۷	۴۱	۶۲/۹	اصلاً تماشا نمی‌کنم	
۱۵/۵	۸/۱	۱۵/۹	۱۶/۳	۱۷/۱	۱۵/۴	۱۷/۷	کمتر از ساعت	
۱۰/۱	۸/۱	۹/۶	۱۱/۵	۱۱/۴	۱۱/۵	۳/۲	۱ تا ۲ ساعت	
۷/۲	۸/۱	۲/۴	۵/۷	۱۱/۸	۷/۷	۸/۱	۲ تا ۳ ساعت	
۳/۲	۳	۳/۴	۱	۵/۳	۳/۸	۱/۶	۳ تا ۴ ساعت	
۳	۳	۰/۵	۳/۸	۳/۳	۷/۷	۱/۶	۴ تا ۵ ساعت	
۳/۱	۱	۱/۴	۲/۴	۴/۹	۶/۴	۳/۲	۵ تا ۶ ساعت	
۰/۴	۰	۰/۵	۰/۵	۰/۴	۱/۳	۰	۶ تا ۷ ساعت	
۱/۸	۱	۱/۴	۱	۲	۵/۱	۱/۶	بیش از ۷ ساعت	
۱۰۰	۱۰۰	۱۰۰	۱۰۰	۱۰۰	۱۰۰	۱۰۰	درصد	جمع
۹۰۱	۹۹	۲۰۸	۲۰۹	۲۴۵	۷۸	۶۲	فراوانی	

$$x^2 = ۷۴/۶۳۵ \quad df = ۴۰ \quad Sig = ۰/۰۰۱ \quad dsamrz = ۰/۲۸۸$$

آزمون آماری x^2 نشان می‌دهد بین سن پاسخگویان و متوسط تماشای ماهواره در هر روز در سطح اطمینان ۹۵ درصد تفاوت معنادار وجود دارد و تفاوت‌های مشاهده شده قابل تعمیم به جامعه آماری است.

بررسی رابطه درآمد پاسخگویان با متوسط تماشای ماهواره در هر روز

نتایج جدول (۵۶) نشان می‌دهد پاسخگویانی که درآمدشان کمتر است، در مقایسه با سایر افراد، کمتر ماهواره تماشا می‌کنند؛ به طوری که ۹۴/۱ درصد پاسخگویانی که درآمد خود را کمتر از ۲۰۰ هزار تومان عنوان کرده‌اند، اصلاً ماهواره تماشا نمی‌کنند.

جدول ۵۶. بررسی رابطه درآمد پاسخگویان با متوسط تماشای ماهواره در هر روز

کل	درآمد پاسخ‌ها									
	بیش از ۳/۵ میلیون تومان	۱/۸ تا ۳/۵ میلیون تومان	۱/۲ تا ۱/۸ میلیون تومان	۹۰۰ هزار تا ۱/۲ میلیون	۷۵۰ تا ۹۰۰ هزار تومان	۶۰۰ تا ۷۵۰ هزار تومان	۴۰۰ تا ۶۰۰ هزار تومان	کمتر از ۲۰۰ هزار تومان	درآمد	
۵۶/۴	۴۰	۴۳/۲	۴۵	۴۵/۶	۵۴/۲	۵۱/۳	۵۸/۶	۶۸/۳	۹۴/۱	اصلاً تماشا نمی‌کنم
۱۵/۴	۲۰	۱۳/۵	۱۲/۵	۱۶/۷	۱۶/۹	۲۳/۱	۱۴/۴	۱۳/۳	۵/۹	کمتر از ۱ ساعت
۹/۷	۰	۲۴/۳	۲۰	۱۴/۴	۸/۵	۱۱/۵	۵/۴	۷/۵	۰	۱ تا ۲ ساعت
۷/۲	۲۰	۵/۴	۲/۵	۶/۷	۱۰/۲	۶/۴	۸/۶	۶/۷	۰	۲ تا ۳ ساعت
۳/۱	۰	۵/۴	۲/۵	۵/۶	۱/۷	۳/۸	۳/۲	۱/۷	۰	۳ تا ۴ ساعت
۳	۰	۲/۷	۱۲/۵	۴/۴	۱/۷	۱/۳	۳/۲	۰/۸	۰	۴ تا ۵ ساعت
۳	۰	۵/۴	۵	۲/۲	۱/۷	۰	۵/۴	۰/۸	۰	۵ تا ۶ ساعت
۰/۶	۰	۰	۰	۱/۱	۱/۷	۱/۳	۰	۰	۰	۶ تا ۷ ساعت
۱/۵	۲۰	۰	۰	۳/۳	۳/۴	۱/۳	۱/۴	۰/۸	۰	بیش از ۷ ساعت
۱۰۰	۱۰۰	۱۰۰	۱۰۰	۱۰۰	۱۰۰	۱۰۰	۱۰۰	۱۰۰	۱۰۰	درصد
۶۶۸	۵	۳۷	۴۰	۹۰	۵۹	۷۸	۲۲۲	۱۲۰	۱۷	جمع فراوانی

$$\chi^2 = 117.385$$

$$df = 64$$

$$Sig = 0.000$$

$$dsamerz = 0.154$$

۱۰۴ گزارش نظرسنجی درخصوص سریال شبانه فاصله‌ها

آزمون آماری χ^2 نشان می‌دهد بین درآمد پاسخگویان و متوسط تماشای ماهواره در هر روز در سطح اطمینان ۹۵ درصد تفاوت معنادار وجود دارد و تفاوت‌های مشاهده شده قابل تعمیم به جامعه آماری است.

بررسی رابطه جنسیت پاسخگویان با متوسط تماشای ماهواره در هر روز

براساس جدول (۵۷) تفاوت چندانی در زمینه تماشای ماهواره بین زنان و مردان وجود ندارد و درصدهای آنان نزدیک به هم است.

جدول ۵۷. بررسی رابطه جنسیت پاسخگویان با متوسط تماشای ماهواره در هر روز

کل	زن	مرد	جنسیت	
			پاسخ‌ها	
۵۵/۷	۵۶/۳	۵۵/۱	اصلاً تماشا نمی‌کنم	
۱۵/۵	۱۴/۵	۱۶/۵	کمتر از ۱ ساعت	
۱۰	۸/۸	۱۱/۴	۱ تا ۲ ساعت	
۷/۲	۷/۱	۷/۲	۲ تا ۳ ساعت	
۳/۲	۲/۹	۳/۵	۳ تا ۴ ساعت	
۳	۲/۹	۳	۴ تا ۵ ساعت	
۳/۲	۴	۲/۳	۵ تا ۶ ساعت	
۰/۴	۰/۶	۰/۲	۶ تا ۷ ساعت	
۱/۸	۲/۷	۰/۷	بیش از ۷ ساعت	
۱۰۰	۱۰۰	۱۰۰	درصد	جمع
۹۰/۶	۴۷/۶	۴۳/۰	فراوانی	

$$\chi^2 = ۱۰/۴۱۴$$

$$df = ۸$$

$$Sig = ۰/۲۳۷$$

$$N \text{ کر آمی} = ۰/۱۰۷$$

فصل سوم - تحلیل یافته‌های پژوهش ۱۰۵

آزمون آماری χ^2 نشان می‌دهد بین جنسیت پاسخگویان و متوسط تماشای ماهواره در هر روز در سطح اطمینان ۹۵ درصد، تفاوت معنادار وجود ندارد و تفاوت‌های مشاهده شده قابل تعمیم به جامعه آماری است.

بررسی رابطه میان ساعات تماشای تلویزیون با ساعات تماشای ماهواره

پس از بررسی‌های به عمل آمده، مشخص شد بیش از ۷۰ درصد پاسخگویان کمتر از ۵ ساعت تلویزیون تماشا می‌کردند بر این اساس، در این تحقیق بررسی رابطه بین دو متغیر میزان ساعات‌های تماشای تلویزیون و ساعات‌های تماشای ماهواره با این محدوده گروه انجام شد که نتایج جدول (۵۸) نشان می‌دهد رابطه‌ای بین دو متغیر عنوان شده وجود ندارد. در واقع ساعات‌های بالای تماشای تلویزیون، با ساعات‌های بالای تماشای ماهواره تضادی ندارد و افرادی که ساعات‌های زیادی تلویزیون تماشا می‌کنند، ممکن است ساعات‌های زیادی ماهواره نیز تماشا کنند.

جدول ۵۸. بررسی رابطه میان ساعات تماشای تلویزیون با ساعات تماشای ماهواره

ردیف	۴ تا ۵ ساعت	۳ تا ۴ ساعت	۲ تا ۳ ساعت	۱ تا ۲ ساعت	کمتر از ۱ ساعت	میزان تماشای تلویزیون	
						میزان تماشای ماهواره	
۴۶/۶	۳۷	۳۶/۴	۵۱/۷	۴۳/۹	۵۵/۸	کمتر از یک ساعت	
۲۸	۲۲/۲	۳۶/۴	۲۵/۹	۳۳/۳	۲۱/۲	۱ تا ۲ ساعت	
۱۶/۹	۲۹/۶	۱۸/۲	۱۲/۱	۱۶/۷	۱۵/۴	۲ تا ۳ ساعت	
۸/۵	۱۱/۱	۹/۱	۱۰/۳	۶/۱	۷/۷	۳ تا ۴ ساعت	
۲۳۶	۲۷	۳۳	۵۸	۶۶	۵۲	فراوانی	جمع
۱۰۰	۱۰۰	۱۰۰	۱۰۰	۱۰۰	۱۰۰	درصد	

$$\chi^2 = 9/873$$

$$df = 12$$

$$Sig = 0/093$$

$$Sig = 0/093$$

جدول ۵۹. رابطه همبستگی میان تماشای تلویزیون، با تماشای ماهواره میان پاسخگویان

ضریب همبستگی پیرسون	سطح معناداری	متغیر
۰/۱۱۳	۰/۰۸۳	میزان تماشای تلویزیون
		میزان تماشای ماهواره

با استفاده از ضریب همبستگی پیرسون، ملاحظه می‌گردد بین ساعت‌های تماشای تلویزیون و ساعت‌های تماشای ماهواره رابطه معنادار وجود ندارد و رابطه‌ای که در جدول ملاحظه می‌شود نیز ارتباط بسیار ضعیف و مثبتی را نشان می‌دهد.

منابع و مأخذ

- اعزازی، شهلا (۱۳۷۳) خانواده و تلویزیون، گناباد: نشر مرنديز.
- باهنر، ناصر (۱۳۷۸) ارتباطات میان فرهنگی و روابط بین الملل، فصلنامه علمی - پژوهشی رادیو و تلویزیون، تهران، انتشارات دانشکده صدا و سیما پیش شماره پاییز
- گودرزی، محسن (۱۳۸۳) تحولات فرهنگی ایرانیا، تهران، سازمان تبلیغات اسلامی.
- گیدنز، آتونی گیدنز (۱۳۷۳) جامعه‌شناسی (محسن ثلاثی. مترجم) تهران، انتشارات توتیا.
- محسنیان‌راد، مهدی (۱۳۷۵) انقلاب، مطبوعات و ارزشها مقایسه انقلاب اسلامی و مشروطیت، تهران، انتشارات سازمان مدارک فرهنگی انقلاب اسلامی.



پژوهشگاه فرهنگ، هنر و ارتباطات
مركز فرهنگ و گردشگری

تهران، خیابان ولی عصر (ع)، خیابان دمشق، شماره ۹، پژوهشگاه فرهنگ، هنر و ارتباطات
صندوق پستی: ۶۲۷۲-۱۴۱۵۵ تلفن: ۸۸۹۰۲۲۱۳-۴
www.ricac.ac.ir